

**BẢNG GIÁ**
**TIN TỨC**
**THỜI TIẾT**
**ĐẬU TƯƠNG**
**NGÔ & LÚA MỖ**
**BẢNG GIÁ THỊ TRƯỜNG NGÀY 03/08/2020**

	Mã HĐ	Cao	Thấp	Đóng cửa	Δ	Δ%	KLGD
Đậu tương	ZSEX20	899.75	891.25	<b>896.25</b>	+3.75	+0.42%	80,824
	ZSEF21	905.25	896.75	<b>901.75</b>	+3.75	+0.42%	11,500
Khô đậu tương	ZMEZ20	298.0	294.4	<b>295.7</b>	-1.6	-0.54%	43,744
	ZMEF21	299.0	295.7	<b>296.9</b>	-1.5	-0.50%	6,221
Dầu đậu tương	ZLEZ20	31.42	30.65	<b>31.32</b>	+0.56	+1.82%	59,368
	ZLEF21	31.58	30.84	<b>31.49</b>	+0.56	+1.81%	8,136
Ngô	ZCEZ20	329.00	326.00	<b>328.50</b>	+1.50	+0.46%	94,586
	ZCEH21	340.50	337.50	<b>340.25</b>	+2.00	+0.59%	23,222
Lúa mỳ	ZWAU20	528.25	517.00	<b>521.00</b>	-10.25	-1.93%	48,266
	ZWAZ20	535.75	525.25	<b>529.25</b>	-9.50	-1.76%	34,202

**THỊ TRƯỜNG TÀI CHÍNH NGÀY 03/08/2020**

	Đóng cửa	Δ%
<b>Dow Jones</b>	<b>26,664.40</b>	<b>+0.89%</b>
<b>S&amp;P500</b>	<b>3,294.61</b>	<b>+0.72%</b>
<b>Nasdaq</b>	<b>10,902.80</b>	<b>+1.47%</b>
<b>FTSE100</b>	<b>6,032.85</b>	<b>+2.29%</b>
<b>Shanghai Composite</b>	<b>3,367.97</b>	<b>+1.75%</b>
<b>Gold Spot</b>	<b>1,977</b>	<b>+0.10%</b>
<b>Dollar Index</b>	<b>93.54</b>	<b>+0.21%</b>
<b>US Dollar/ Brazil Real</b>	<b>5.3213</b>	<b>+1.86%</b>
<b>Dầu WTI (USD/thùng)</b>	<b>41.01</b>	<b>+1.84%</b>
<b>Dầu Brent (USD/thùng)</b>	<b>44.15</b>	<b>+1.45%</b>

**BẢNG GIÁ****TIN TỨC****THỜI TIẾT****ĐẬU TƯƠNG****NGÔ & LÚA MỠ**

## ĐIỂM TIN THỊ TRƯỜNG 24 GIỜ QUA

- Ủy ban châu Âu – EU Commission báo cáo xuất khẩu lúa mỳ của các nước châu Âu (EU-27 + Anh) trong tuần vừa rồi rất thấp, chỉ ở mức 1,747 tấn, giảm mạnh so với 77,579 tấn đã xuất khẩu trong tuần trước đó. Từ đầu niên vụ mới tới nay, xuất khẩu lúa mỳ của EU đã đạt 635,453 tấn, giảm 67% so với cùng kỳ năm ngoái.
- Báo cáo Ép dầu – Fats and Oils hàng tháng của USDA cho biết ép dầu đậu tương của Mỹ trong tháng 6 đạt 5.32 triệu short tấn (177 triệu giạ), so với 5.39 triệu short tấn (180 triệu giạ) trong tháng 5 và 4.73 triệu short tấn (158 triệu giạ) cùng kỳ năm ngoái.
- Bộ nông nghiệp Ukraina báo cáo nông dân nước này hiện đã thu hoạch được 27.0 triệu tấn ngũ cốc, với 47% diện tích đã được thu hoạch xong, chậm hơn 9% so với tốc độ thu hoạch năm ngoái.
- Bộ nông nghiệp Canada cho biết, thời tiết khô và ẩm trên khắp các vùng sản xuất chính của nước này đã thúc đẩy sự phát triển của cây trồng, tuy nhiên độ ẩm giảm cũng dấy lên lo ngại về chất lượng mùa vụ năm nay.
- Hãng tư vấn IKAR của Nga vừa đưa ra dự báo mới nhất về sản lượng mùa vụ lúa mỳ 2020 của nước này ở mức 79.5 triệu tấn, so với mức 78 triệu tấn trong báo cáo. Đây là tuần điều chỉnh sản lượng thứ 2 liên tiếp của hãng do lượng mưa nhiều trong tháng 7 tại khu vực trung tâm và phía nam khiến năng suất được cải thiện đáng kể.

## BÁO CÁO ĐÁNG CHÚ Ý

- ❖ Báo cáo Export Inspections tuần 24/07 – 30/07:
  - Đậu tương 19/20: lên tàu đạt 551k tấn, so với 504k tuần trước và 1.032 triệu cùng kỳ 2019.
  - Ngô 19/20: lên tàu đạt 716k tấn, so với 840k tuần trước và 645k cùng kỳ 2019.
  - Lúa mỳ 20/21: lên tàu đạt 500k tấn, so với 544k tuần trước và 416k cùng kỳ 2019.
- ❖ Báo cáo Crop Progress của USDA hết ngày 31/05:
  - Đậu tương: chất lượng đạt 73% tốt – tuyệt vời, so với 72% tuần trước và 54% cùng kỳ 2019.
  - Ngô: chất lượng đạt 72% tốt – tuyệt vời, so với 72% tuần trước và 57% cùng kỳ 2019.
  - Lúa mỳ vụ xuân: chất lượng đạt 73% tốt – tuyệt vời, so với 70% tuần trước và 73% cùng kỳ 2019.
  - Lúa mỳ vụ đông: tiến độ thu hoạch đạt 85%, so với 81% tuần trước và 80% cùng kỳ 2019.

BẢNG GIÁ

TIN TỨC

THỜI TIẾT

ĐẬU TƯƠNG

NGÔ & LÚA MỠ

## THỜI TIẾT CÁC VÙNG SẢN XUẤT LỚN

### ❖ Mỹ:

- Tại Trung Tây, có mưa không đáng kể đến cuối tuần trên toàn bộ khu vực, nhiệt độ đang có xu hướng gia tăng trong vài ngày tới, có thể gây ra lo ngại đối với độ ẩm của tầng đất mặt, đặc biệt là ở khu vực trung tâm.
- Vùng đồng bằng phía nam tiếp tục tình trạng khô hạn trong tuần này.

### ❖ Brazil:

- Tại miền trung, tình trạng thiếu mưa dự báo sẽ còn kéo dài ít nhất đến giữa tháng.
- Tại miền nam, thời tiết khô ráo tiếp tục duy trì trong tuần này sẽ giúp nông dân đẩy nhanh tốc độ thu hoạch ngô vụ 2.

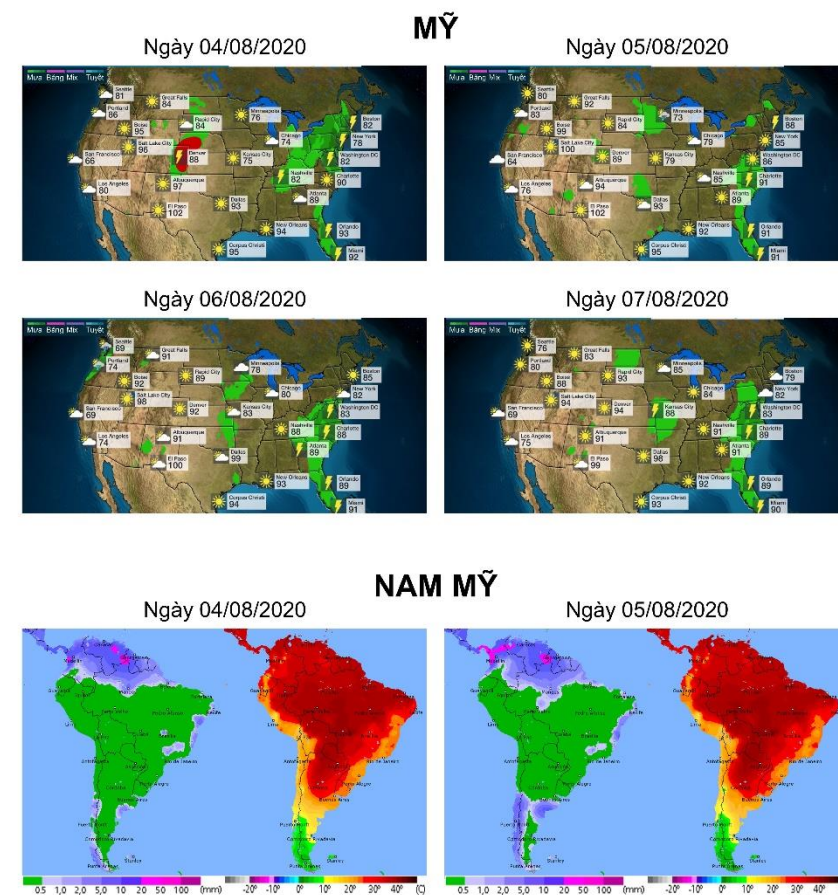
### ❖ Argentina:

- Toàn bộ khu vực gieo trồng đều khô ráo, gây lo ngại về chất lượng mùa vụ lúa mỳ.

### ❖ Các vùng gieo trồng lớn khác:

- Tại châu Âu, Đức có mưa với lượng trung bình ở các bang phía nam. Pháp không có mưa trên cả nước.

## BẢN ĐỒ THỜI TIẾT MÙA VỤ



**BẢNG GIÁ**
**TIN TỨC**
**THỜI TIẾT**
**ĐẬU TƯƠNG**
**NGÔ & LÚA MỸ**

## ĐẬU TƯƠNG

- Giá Đậu tương tháng 11 đóng cửa tăng nhẹ 0.42% lên 896.25 cents/giạ do tác động tích cực từ số liệu giao hàng đậu tương đã tăng 10% trong báo cáo Export Inspection hàng tuần của Bộ Nông nghiệp Mỹ - USDA cùng với đơn hàng 260,000 tấn cho một quốc gia giấu tên trong báo cáo Bán hàng hàng ngày.

➤ Kháng cự: 900 ; 920

➤ Hỗ trợ: 875 ; 860

## KHÔ ĐẬU TƯƠNG & DẦU ĐẬU TƯƠNG

- Giá Khô đậu tương tháng 12 đóng cửa giảm nhẹ 0.54%, do áp lực từ mức tăng của giá dầu đậu tương.

➤ Kháng cự: 292 ; 300

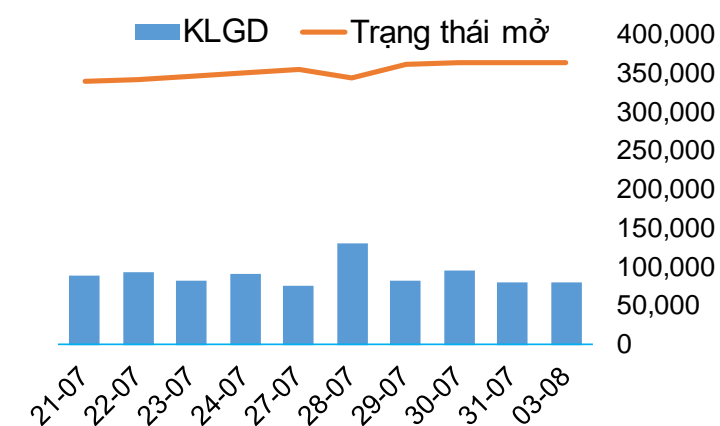
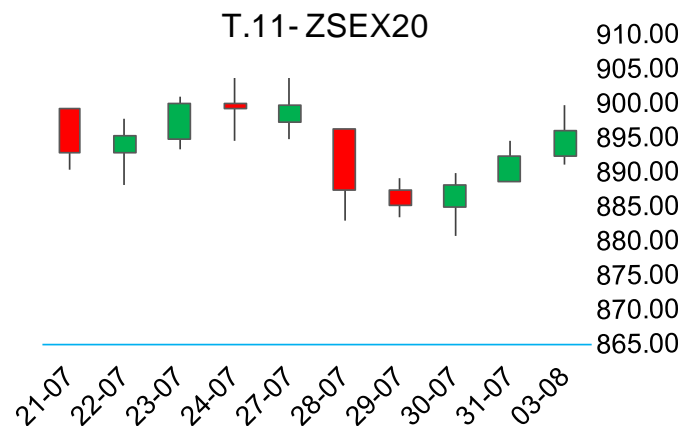
➤ Hỗ trợ: 284 ; 280

- Giá Dầu đậu tương tháng 12 đóng cửa tăng mạnh 1.82%, ảnh hưởng từ nguồn cung dầu thực vật eo hẹp trên toàn cầu và mức tăng mạnh của giá dầu thô.

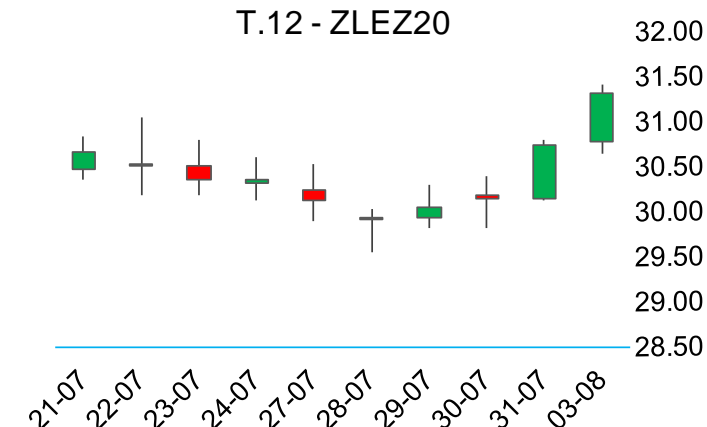
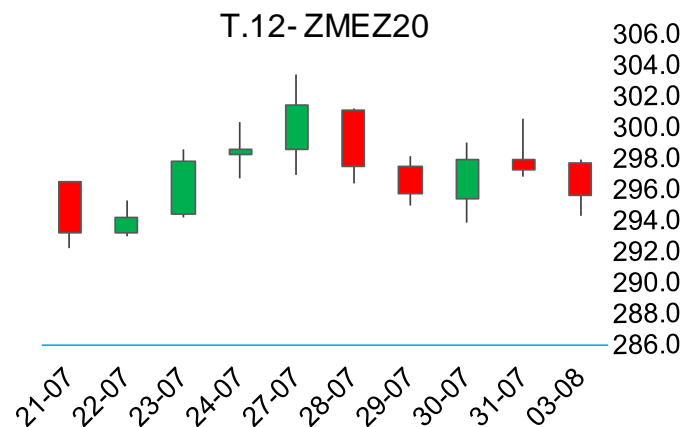
➤ Kháng cự: 29.5 ; 30.5

➤ Hỗ trợ: 28.5 ; 27.0

## BIỂU ĐỒ GIÁ



## BIỂU ĐỒ GIÁ



**BẢNG GIÁ**
**TIN TỨC**
**THỜI TIẾT**
**ĐẬU TƯƠNG**
**NGÔ & LÚA MỸ**

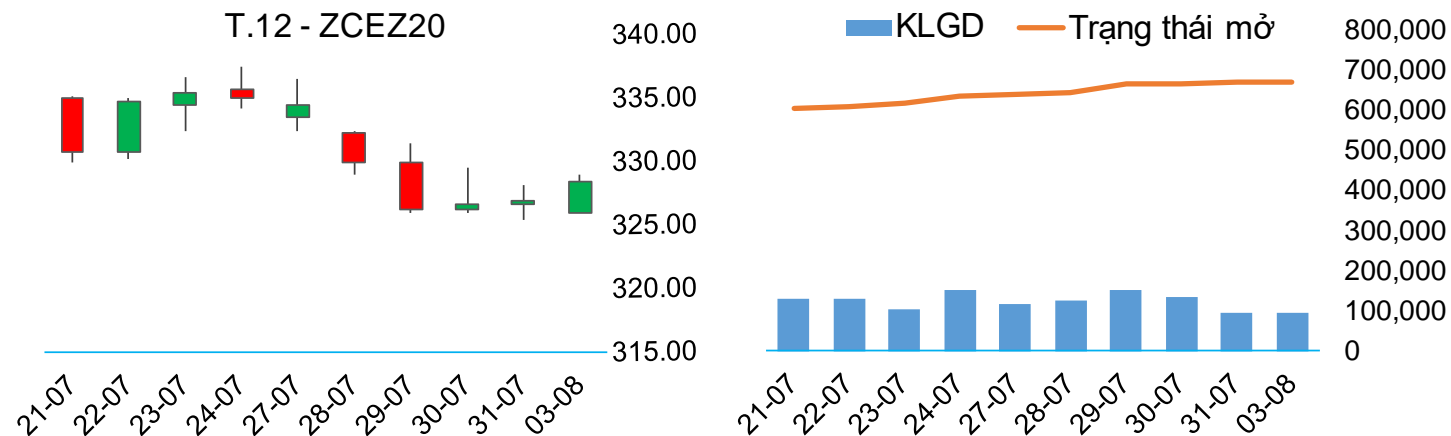
## NGÔ

▪ Giá Ngô tháng 12 đóng cửa tăng nhẹ 0.46% lên 328.50 cents/giạ do thời tiết được dự báo sẽ rất ít mưa trong tuần này tại khu vực Trung Tây – khu vực gieo trồng chính của Mỹ, đặc biệt là tại bang Iowa, bang có sản lượng ngô lớn nhất cả nước.

➤ Kháng cự: 335 ; 352

➤ Hỗ trợ: 325 ; 315

## BIỂU ĐỒ GIÁ



## LÚA MỸ

▪ Giá Lúa mỳ tháng 9 đóng cửa giảm mạnh 1.93% xuống 521.00 cents/giạ do ảnh hưởng bởi sản lượng thông tin IKAR dự tăng dự báo sản lượng Nga năm nay thêm 1.5 triệu tấn. Cộng với giá lúa mỳ xuất khẩu tuần vừa rồi của Nga giảm mạnh do áp lực nguồn cung từ vụ thu hoạch mới gia tăng và đồng Ruble suy yếu, đã tạo áp lực lớn lên giá lúa mỳ CBOT.

➤ Kháng cự: 570 ; 590

➤ Hỗ trợ: 530 ; 520

## BIỂU ĐỒ GIÁ

