

## BẢN TIN THỊ TRƯỜNG CÔNG NGHIỆP NHỆ NGÀY 20/1/2020

(Cho phiên giao dịch ngày 17/1/2020)

Chỉ báo	Số liệu
Dow Jones	29,348.10 ↑ 50.46 (0.17%)
S&P 500	3,329.62 ↑ 12.81 (0.39%)
Shanghai Composite	3,075.50 ↑ 1.42 (0.05%)
BRL/USD	0.24015 ↑ 0.00128 (0.53%)
US Dollar Index	97.60 ↑ 0.29 (0.29%)
USD/VND (Vietcombank)	Mua vào 23,105      Bán ra 23,245
Giá vàng SJC	Mua vào 43,350      Bán ra 43,750

### Điểm tin vĩ mô

#### ❖ Trung Quốc, tăng trưởng GDP đạt kỳ vọng

- Tăng trưởng GDP quý 4 của Trung Quốc đạt mức 6.0% so với cùng kỳ năm ngoái còn tăng trưởng GDP cả năm 2019 đạt 6.1%, nằm trong ngưỡng kỳ vọng của chính phủ nước này.

#### ❖ Mỹ, chỉ số niềm tin tiêu dùng Michigan giảm nhẹ

- Chỉ số niềm tin tiêu dùng Michigan sơ bộ cho tháng 1 đạt 99.1, giảm nhẹ so với kỳ trước nhưng vẫn tăng 8.7% so với cùng kỳ năm ngoái.

	Hợp đồng	Giá đóng cửa	%
Cà phê Robusta	LRCH20	1,319	+0.38%
	LRCK20	1,337	+0.30%
Cà phê Arabica	KCEH20	112.15	-0.71%
	KCEK20	114.45	-0.69%
Ca cao	CCEH20	2,797	+3.13%
	CCEK20	2,817	+2.96%
Đường	SBEH20	14.45	+0.14%
	SBEK20	14.40	+0.14%
Bông	CTEH20	71.25	+1.47%
	CTEK20	72.19	+1.40%

### Diễn biến thương mại quốc tế

#### ❖ Ca cao:

- Thông báo mới nhất từ Hội đồng ca cao Bờ Biển Ngà cho biết đã xuất khẩu 720,000 tấn ca cao, đạt 45% mục tiêu bán ra ca cao niên vụ 2020/2021 của quốc gia này.

#### ❖ Cà phê:

- Xuất khẩu cà phê của Brazil sang Trung Quốc đã tăng hơn gấp hai lần trong 5 năm qua, tăng từ 84,352 bao năm 2015 lên tới 177,419 bao năm 2019.

#### ❖ Bông:

- Theo báo cáo mới nhất từ Bộ Nông nghiệp Hoa Kỳ( USDA), doanh số xuất khẩu bông đạt 232,935 kiện, tăng 49.72% so với tuần trước.

#### ❖ Đường:

- Doanh số bán ethanol từ tháng 4 đến tháng 12 năm 2019 đã vượt hơn 12% so với tốc độ của mùa trước.

### Tình hình thời tiết:

- ❖ **Brazil:** Vùng canh tác Minas Gerais trong vài ngày tới dự báo trời sẽ có mưa giông rải rác. Độ ẩm trung bình trong không khí ở mức 78%.
- ❖ **Mỹ:** Thời tiết tại vùng canh tác South Plains, bang Texas các ngày tới trời nhiều mây, buổi chiều có thể xuất hiện mưa rào rải rác. Nhiệt độ dao động từ (-3) đến 14 độ C. Độ ẩm trung bình trong không khí ở mức 54%.
- ❖ **Việt Nam:** Tỉnh Đắk Lắk được dự báo thời tiết khô ráo, trời nắng ấm. Nhiệt độ dao động từ 16-33 độ C. Độ ẩm trung bình trong không khí ở mức 54%.
- ❖ **Ấn Độ:** Vùng canh tác mía đường phía Tây tỉnh Maharashtra trong một vài ngày tới trời nhiều mây. Độ ẩm trung bình trong không khí ở mức 57%.
- ❖ **Trung Quốc:** Vùng canh tác bông lớn nhất tại tỉnh Xianjiang trong vài ngày tới được dự báo nắng nhẹ, trời nhiều mây. Nhiệt độ dao động từ (-2) đến 9 độ C.
- ❖ **Bờ Biển Ngà:** Thời tiết tại vùng canh tác Bougouanou trong vài ngày tới dự báo trời nhiều mây. Độ ẩm trung bình trong không khí ở mức 57%, nhiệt độ dao động từ 21-38 độ C.



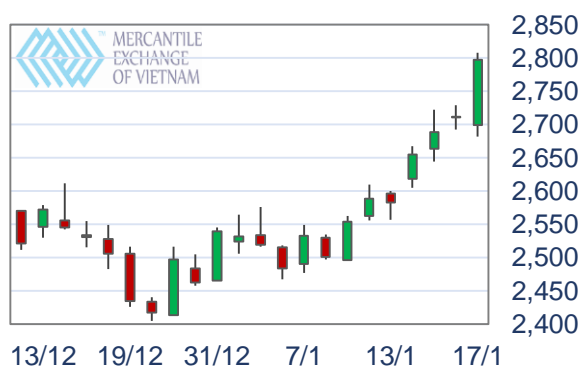
### Sản lượng dự trữ:

- ❖ **Ca cao:** Sản lượng dự trữ ca cao của sàn ICE US đã tăng lên mức 3.074 triệu bao trong phiên giao dịch ngày hôm qua.
- ❖ **Cà phê:** Sản lượng dự trữ cà phê của sàn ICE US tăng nhẹ lên mức 2.115 triệu bao sau phiên ngày hôm qua.
- ❖ **Bông:** Sản lượng dự trữ bông của sàn ICE vẫn giữ nguyên ở mức 6,792 kiện trong phiên giao dịch ngày hôm qua.

### Dự báo tăng trưởng:

- ❖ **Ca cao:**
  - Sản lượng ca cao nghiền quý IV năm 2019 của Châu Âu giảm 1.1% so với cùng kỳ năm ngoái, đạt 355,201 tấn.
  - Theo thông tin từ Hiệp hội Ca cao châu Á, sản lượng ca cao nghiền quý IV năm 2019 của châu Á đã đạt kỷ lục mới ở mức 227,013 tấn, tăng 8.7% so với cùng kỳ năm trước.
- ❖ **Cà phê:**
  - Theo báo cáo từ Cơ quan Phát triển Cà phê Uganda, các lô hàng cà phê lên tàu của quốc gia này đã giảm 25% trong tháng 12 năm 2019 xuống còn 330,248 bao. Đây là lần giảm đầu tiên kể từ tháng 9 năm 2019 do lượng mưa cao hơn mức bình thường đã làm chậm quá trình sấy hạt và ảnh hưởng đến quá trình vận chuyển cà phê đến các cơ sở chế biến.
- ❖ **Bông:**
  - Sản lượng bông ở Virginia năm 2019 ước tính đạt 220.000 kiện 480 pound, tăng 10% so với dự báo vào tháng 11 năm 2019 và tăng 22% so với năm ngoái. Các nhà sản xuất quốc gia này đã thu hoạch được 102,000 mẫu bông, giảm 2000 mẫu so với dự báo tháng 11 năm 2019 và tăng 5000 mẫu so với năm trước.
- ❖ **Đường:**
  - Sản lượng đường của Thái Lan mùa này đã đạt 3.7 triệu tấn tính đến ngày 14 tháng 1 năm 2020. Tập đoàn xay xát đường Thái Lan trước đó dự báo rằng sản lượng đường của quốc gia trong mùa này sẽ ở dưới 12 triệu tấn, giảm 14% so với mùa trước do lượng mưa thấp ở nhiều khu vực trồng mía.

### Ca cao - CCEH20



### Ca cao:

<b>Xu hướng giá</b>	Ca cao bứt phá tăng mạnh, tiếp tục giữ vững đà tăng ở trung hạn	
<b>Đường Stochastic</b>	Xu hướng : tăng Vùng dao động: vùng quá mua	
<b>Giá đóng cửa</b>	Đóng cửa ở trên đường MA9	
<b>Mức hỗ trợ</b>	S1: 2,694	S2: 2,675
<b>Mức kháng cự</b>	R1: 2,730	R2: 2,747

### Cà phê:

<b>Xu hướng giá</b>	Giá cà phê giảm xuống mức thấp nhất trong vòng một tháng	
<b>Đường Stochastic</b>	Xu hướng : giảm Vùng dao động: vùng quá bán	
<b>Giá đóng cửa</b>	Đóng cửa nằm dưới đường MA9 và MA18	
<b>Mức hỗ trợ</b>	S1: 111.83	S2: 110.72
<b>Mức kháng cự</b>	R1: 114.58	R2: 116.22

### Cà phê Arabica - KCEH20



### Bông sợi - CTEH20



### Bông:

<b>Xu hướng giá</b>	Giá bông tăng mạnh sau 3 phiên đã giảm trước đó	
<b>Đường Stochastic</b>	Xu hướng : đi ngang Vùng dao động: vùng trung lập	
<b>Giá đóng cửa</b>	Đóng cửa nằm trên đường MA9 và đường MA18	
<b>Mức hỗ trợ</b>	S1: 69.84	S2: 69.46
<b>Mức kháng cự</b>	R1: 70.49	R2: 70.76

### Đường:

<b>Xu hướng giá:</b>	Giá đường giảm nhẹ và đang kiểm tra ngưỡng kháng cự gần nhất	
<b>Đường Stochastic</b>	Xu hướng : tăng Vùng dao động: vùng quá mua	
<b>Giá đóng cửa</b>	Đóng cửa trên cả 2 đường MA9 và MA18	
<b>Mức hỗ trợ</b>	S1: 14.31	S2: 14.18
<b>Mức kháng cự</b>	R1: 14.57	R2: 14.70

### Đường - SBEH20

