

THỊ TRƯỜNG KIM LOẠI NGÀY 20/03/2020

Thị trường kim loại: Bạc, đồng đảo chiều tăng. Quặng sắt quay đầu giảm.

Cập nhật giá chốt phiên ngày 19/03/2020						
Sản phẩm	Cao	Thấp	Chốt phiên	+/-	KLGD	Vị thế mở
SIEK20	12.330	11.760	12.134	▲ 3.08%	72,743	104,613
SIEN20	12.355	11.830	12.174	▲ 3.13%	4,207	32,755
CPEK20	2.1990	1.9725	2.1855	▲ 1.60%	100,039	116,915
CPEN20	2.2020	1.9780	2.1880	▲ 1.51%	9,796	42,187
FEFJ20	89.99	85.02	87.66	▼ 1.08%	50,379	156,558
FEFK20	87.98	83.40	85.85	▼ 1.13%	38,543	110,949

Điểm tin

KLGD và Vị thế mở

■ Giao dịch ■ Vị thế mở

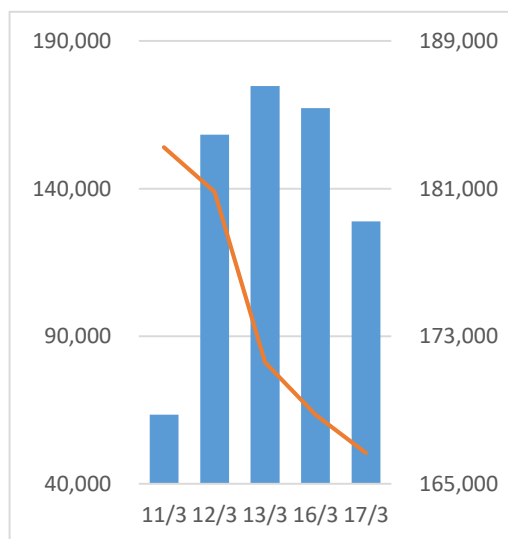
BẠC

- Giá bạc quay đầu tăng 5.79%, theo đà tăng của giá vàng (0.09%).

- Chứng khoán châu Á đồng loạt giảm điểm: từ TTCK Nhật, Hong Kong, Trung Quốc đến Seoul, Singapore...

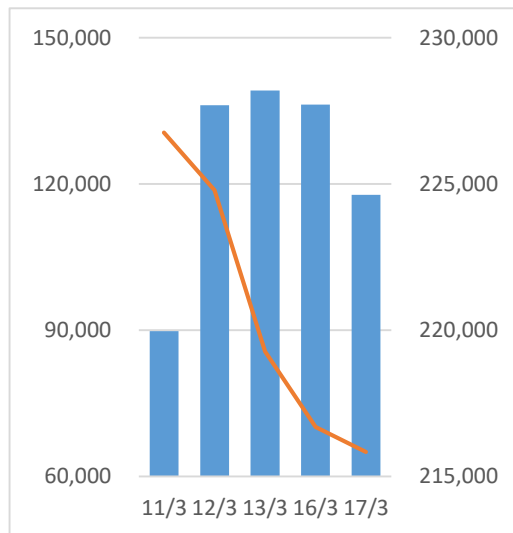
- Lợi tức trái phiếu kỳ hạn 10 năm của Mỹ tăng mạnh từ mức thấp kỷ lục 0.32% hôm 09/03, lên 1.137%. Nhà đầu tư có xu hướng bán các loại tài sản – từ kim loại quý đến trái phiếu – để thu tiền về, khiến chỉ số USD tăng 2.05% lên mức cao nhất 3 năm.

- NHTW các nước tiếp tục có những biện pháp hỗ trợ thị trường tài chính thế giới: Ngân hàng Trung ương châu Âu (ECB) với kế hoạch chi 750 tỉ euro (820 tỉ USD) để mua trái phiếu cho đến khi bệnh dịch qua đi; hay Ngân hàng Trung ương Nhật Bản (BoJ) ngày 19/3 thông báo dự định mua 1,000 tỉ yen (9.18 tỉ USD) trái phiếu chính phủ Nhật Bản.



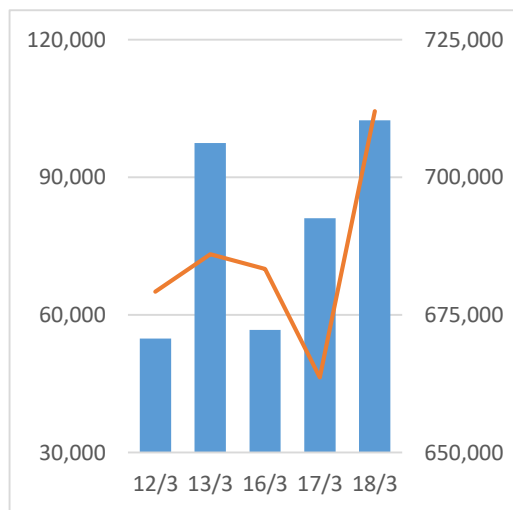
ĐỒNG

- Giá đồng trên sàn COMEX quay đầu tăng 1.6%, bất chấp sàn Thượng Hải có phiên sụt giảm mạnh (7.93%).
- Trong 2 phiên gần nhất, giá đồng LME đã giảm 16%, chạm mức thấp trong 4 năm là 4,371 USD/tấn vào đầu ngày thứ Năm trước khi tăng trở lại mức 4,685 USD/ tấn.
- Giá đồng tại Trung Quốc chịu áp lực giảm, bởi tồn trữ đồng tại nước này đạt mức cao nhất 4 năm (380,085 tấn). Trong khi đó, tồn trữ đồng tại London tuần trước tăng 30% lên 231,025 tấn.
- Giá vẫn ở mức thấp nhất gần 4 năm do dịch COVID-19 lây lan mạnh, làm gia tăng mối lo ngại về tăng trưởng kinh tế toàn cầu và nhu cầu kim loại công nghiệp suy giảm.
- Lĩnh vực sản xuất của Trung Quốc phần lớn không tăng trưởng trong hai tháng đầu năm. Kinh tế nước này trong quý I được dự báo có thể giảm 5.2% (Citibank), hay thậm chí 9% (Goldman Sachs).



QUẶNG SẮT

- Giá quặng sắt trên sàn SGX quay đầu giảm 1.08%, theo đà giảm tại sàn Đại Liên (2.95%). Trong phiên, giá tại Đại Liên có thời điểm giảm tới 5.75% xuống 639 CNY (90.46 USD)/tấn, gần chạm giới hạn dưới 6%.
- Công ty khai thác quặng sắt Vale (Brazil) cho biết, họ có thể tạm thời ngừng hoạt động tại trung tâm phân phối Malaysia từ 21-31/03 như một biện pháp bảo vệ nhân viên, trong khi chính quyền sở tại áp đặt việc hạn chế vận chuyển để ngăn chặn đại dịch COVID-19.
- Giá thép cây Thượng Hải kỳ hạn tháng 05/2020 giảm 2.78%, xuống mức 3,461 CNY (487.90 USD)/tấn.



Xu hướng giá và phân tích kỹ thuật

BẠC 05/2020



Xu hướng giá: tiêu cực trong trung và dài hạn.

- Các đường stochastic ngày đang đi xuống trong vùng quá bán.
- Giá đóng cửa dưới đường MA18 và MA40 là dấu hiệu thị trường tiêu cực trong trung và dài hạn.
- Hỗ trợ: 11.505 – 11.820.
- Kháng cự: 12.390 – 12.645.

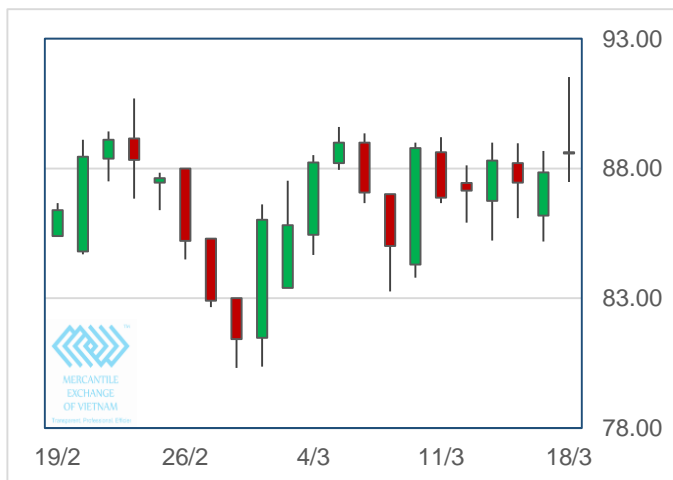
ĐỒNG 05/2020



Xu hướng giá: tiêu cực trong trung và dài hạn.

- Các đường stochastic ngày cắt nhau và quay đầu đi lên trong vùng quá bán.
- Giá đóng cửa dưới đường MA18 và MA40 là dấu hiệu thị trường tiêu cực trong trung và dài hạn.
- Hỗ trợ: 1.8925 - 2.0390.
- Kháng cự: 2.2655 – 2.3455.

QUẶNG SẮT 04/2020



Xu hướng giá: tích cực trong trung và dài hạn.

- Các đường stochastic ngày đi xuống trong vùng trung tính.
- Giá đóng cửa trên đường MA18 và MA40 là dấu hiệu thị trường tích cực trong trung và dài hạn.
- Hỗ trợ: 82.59 – 85.12.
- Kháng cự: 90.09 – 92.53.