

BẢNG GIÁ
TIN TỨC
THỜI TIẾT
CÀ PHÊ & CACAO
BÔNG & ĐƯỜNG
CAO SU
BẢNG GIÁ THỊ TRƯỜNG NGÀY 23/04/2020

	Mã HĐ	Cao	Thấp	Đóng cửa	Δ	Δ%	KLGD
Cà phê Arabica	KCEN20	114.85	111.75	112.40	+0.35	+0.31%	13,526
	KCEU20	115.60	112.80	113.30	+0.30	+0.27%	6,659
Cà phê Robusta	LRCK20	1,115	1,086	1,113	+29	+2.68%	4,952
	LRCN20	1,152	1,122	1,150	+29	+2.59%	12,184
Cà Cao	CCEN20	2,387	2,352	2,363	-12	-0.51%	13,086
	CCEU20	2,371	2,339	2,349	-9	-0.38%	7,210
Bông	CTEN20	57.65	55.65	56.37	+0.23	+0.41%	24,121
	CTEZ20	58.85	57.29	58.15	+0.47	+0.81%	8,874
Đường	SBEK20	10.00	9.75	9.84	+0.01	+0.10%	44,839
	SBEN20	10.18	9.93	10.01	+0.00	+0.00%	54,613
Cao Su RSS3	TRUQ20	149.5	145.1	148.9	+3.9	+2.69%	275
	TRUU20	152.0	147.6	152.0	+4.3	+2.91%	1,850
Cao Su TSR20	ZFTK20	112.3	109.3	111.8	+2.3	+2.10%	931
	ZFTN20	114.0	111.8	113.6	+2.3	+2.07%	2,246

THỊ TRƯỜNG TÀI CHÍNH NGÀY 23/04/2020

	Đóng cửa	Δ%
Dow Jones	23,515.26	+0.17%
S&P500	2,797.80	-0.05%
Nasdaq	8,494.75	-0.01%
FTSE100	5,826.61	+0.97%
Shanghai Composite	2,838.50	-0.19%
Gold Spot	1,731	+1.04%
Dollar Index	100.43	+0.04%
US Dollar/ Brazil Real	5.5335	+1.38%
Dầu WTI (USD/thùng)	16.50	+19.74%
Dầu Brent (USD/thùng)	21.33	+4.71%

BẢNG GIÁ**TIN TỨC****THỜI TIẾT****CÀ PHÊ & CACAO****BÔNG & ĐƯỜNG****CAO SU**

ĐIỂM TIN THỊ TRƯỜNG 24 GIỜ QUA

- Số liệu xuất cảng của Bờ Biển Ngà cho biết, trong quý I/2020, nước này đã xuất khẩu 318.78 tấn cao su tự nhiên, tăng khoảng 58% so với cùng kỳ năm trước. Lượng xuất khẩu cao su của Bờ Biển Ngà tăng trong những năm gần đây do nông dân nước này dần chuyển đổi từ canh tác ca cao sang cao su, do thu nhập ổn định ổn định hơn.
- Báo cáo Bán hàng tuần 10-16/04 công bố hôm qua của USDA cho biết, doanh số thuần bán bông của Mỹ đã dương trở lại sau hai tuần âm liên tiếp. Các đơn đặt hàng bông của Mỹ tuần trước đạt khoảng 3.413 nghìn tấn (15,660 kiện), trong đó Trung Quốc đặt 994.73 tấn (4,563 nghìn kiện). Tồn kho bông trên sàn ICE giảm còn 546.09 tấn (2,505 kiện).
- Các báo cáo quý I/2020 của các hiệp hội cacao châu Á và châu Âu cho thấy hoạt động chế biến cacao tại hai châu lục này không giảm sút nhiều như Bắc Mỹ. Tuy nhiên, giới thương nhân trong ngành cacao nhận định thị trường vẫn còn e ngại nhu cầu cacao yếu do các lệnh phong tỏa vẫn chưa hoàn toàn được dỡ bỏ tại các vùng nguyên liệu và vùng tiêu thụ quan trọng.
- Báo cáo của Cơ quan quản lý mùa vụ quốc gia Brazil (Conab) hôm qua ước lượng sản lượng đường của nước này niên vụ 2019/20 sẽ đạt 29.8 triệu tấn, tăng 2.6% so với cùng kỳ năm trước.

SL DỰ TRỮ

- ❁ Ca cao: Dự trữ ca cao trên sàn ICE US đã tăng lên mức 4.167 triệu bao trong phiên giao dịch ngày 23/04.
- ❁ Cà phê: Dự trữ cà phê của sàn ICE US giữ nguyên ở mức 1.864 triệu bao trong phiên giao dịch ngày 23/04.
- ❁ Bông: Dự trữ bông của sàn ICE US giảm xuống còn 2,505 kiện tính đến hôm 22/04.

BẢNG GIÁ

TIN TỨC

THỜI TIẾT

CÀ PHÊ & CACAO

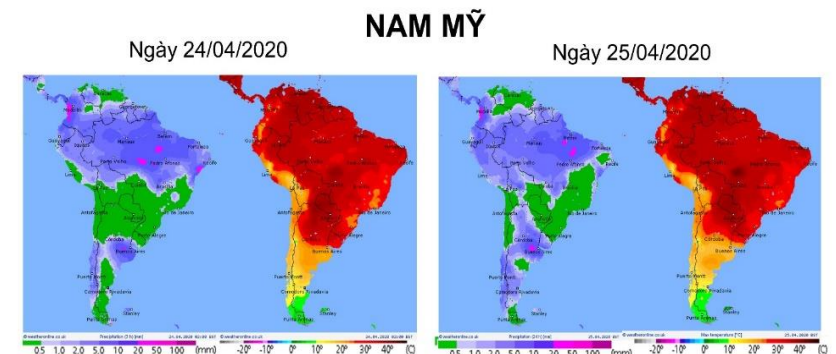
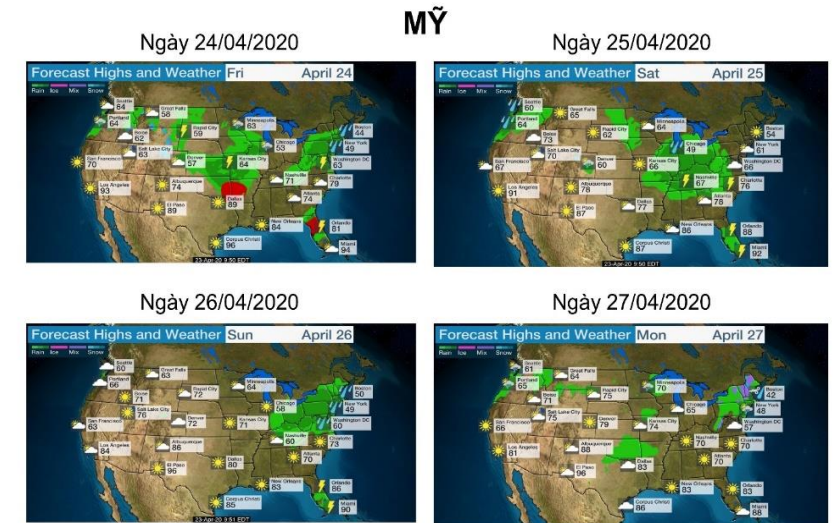
BÔNG & ĐƯỜNG

CAO SU

THỜI TIẾT CÁC VÙNG SẢN XUẤT LỚN

- **Brazil:** Vùng canh tác Minas Gerais trong vài ngày tới dự báo trời nhiều mây, hứng nắng xen kẽ. Độ ẩm trung bình ở mức 69%.
- **Việt Nam:** Tỉnh Đắk Lắk được dự báo mấy ngày tới có mưa giông rải rác. Nhiệt độ dao động từ 22-36 độ C. Độ ẩm trung bình ở mức 60%.
- **Mỹ:** Thời tiết tại vùng canh tác South Plains, bang Texas mấy ngày tới trời khô ráo, nắng nhẹ, nhiều mây. Nhiệt độ dao động từ 6 đến 32 độ C. Độ ẩm trung bình trong không khí ở mức 40%.
- **Trung Quốc:** Vùng canh tác bông lớn nhất tại tỉnh Xianjiang trong vài ngày tới được dự báo trời nắng hanh, khô ráo, độ ẩm thấp. Nhiệt độ dao động từ 6 đến 31 độ C.
- **Ấn Độ:** Vùng canh tác mía đường phía Tây tỉnh Maharashtra trong một vài ngày tới trời khô nóng. Độ ẩm trung bình 28%. Nhiệt độ từ 25-40 độ C.
- **Bờ Biển Ngà:** Thời tiết tại vùng canh tác Bougouanou trong vài ngày tới dự báo mưa giông rải rác. Độ ẩm trung bình trong không khí ở mức 69%, nhiệt độ dao động từ 22-35 độ C.

BẢN ĐỒ THỜI TIẾT MÙA VỤ



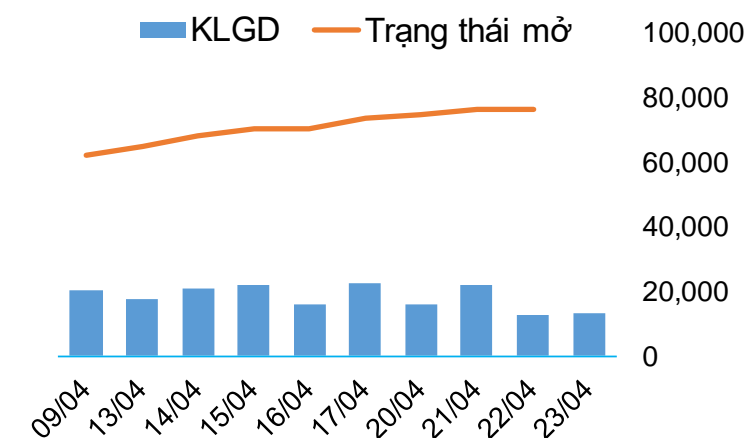
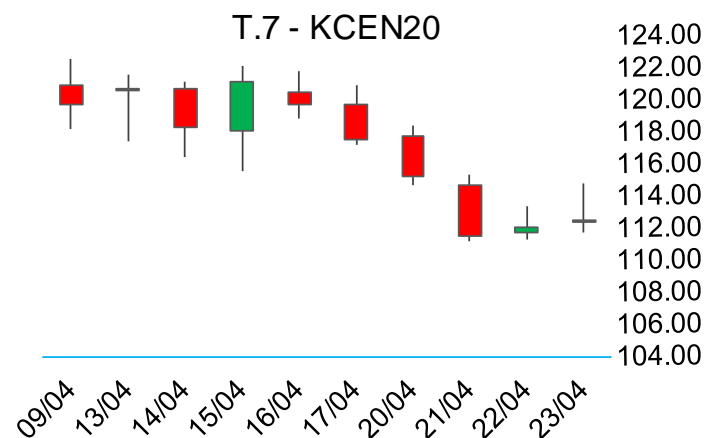
BẢNG GIÁ
TIN TỨC
THỜI TIẾT
CÀ PHÊ & CACAO
BÔNG & ĐƯỜNG
CAO SU

CÀ PHÊ ARABICA

▪ Giá cà phê Arabica tháng 7 chốt phiên tăng nhẹ 0.31% lên 112.4 cents/pound. Giá tăng do các biện pháp phong tỏa được nới lỏng kích thích nhu cầu tiêu thụ cà phê.

➤ Kháng cự: 113.20; 114.35 ➤ Hỗ trợ: 111.10; 110.15

BIỂU ĐỒ GIÁ

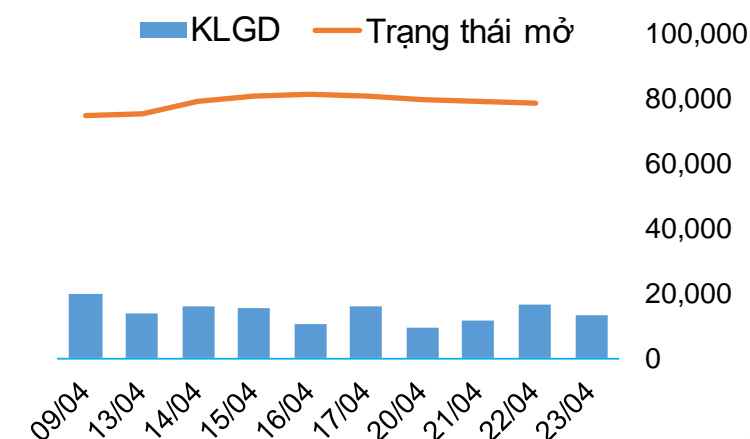
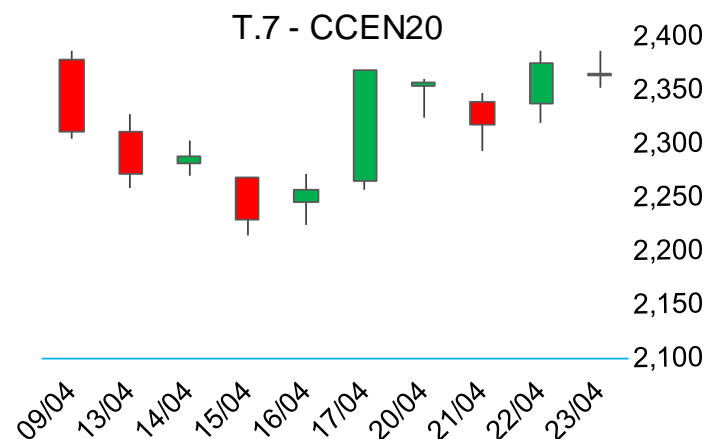


CA CAO

▪ Giá cacao giao tháng 7 trên sàn ICE US giảm nhẹ 0.51% xuống mức 2,363 USD/tấn. Nhu cầu ca cao phục hồi nhưng còn yếu, các lệnh phong tỏa chưa được dỡ bỏ tại các vùng nguyên liệu.

➤ Kháng cự: 2,401; 2,428 ➤ Hỗ trợ: 2,334; 2,294

BIỂU ĐỒ GIÁ



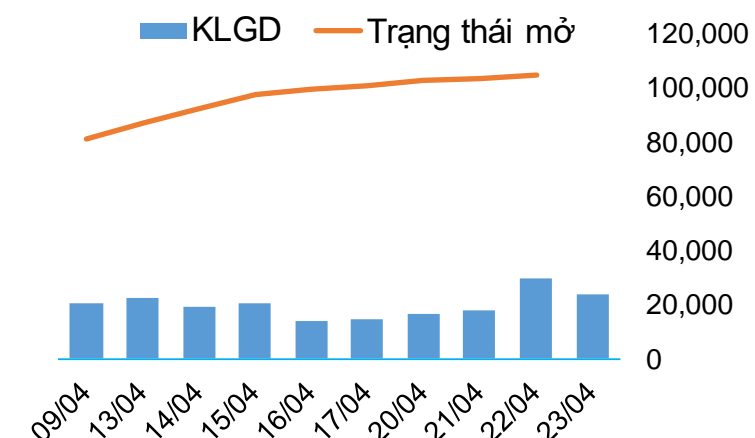
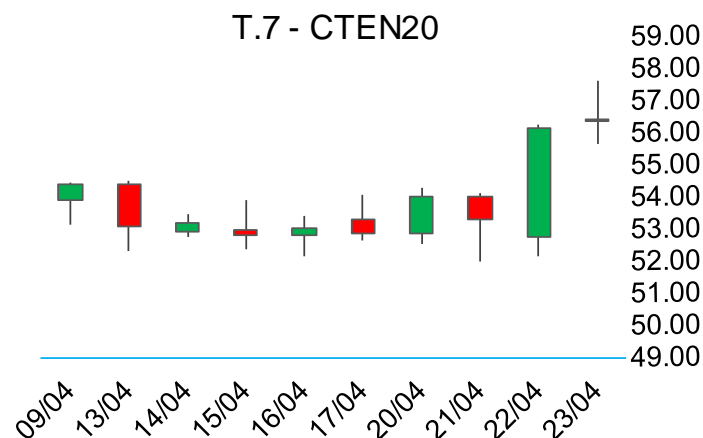
BẢNG GIÁ
TIN TỨC
THỜI TIẾT
CÀ PHÊ & CACAO
BÔNG & ĐƯỜNG
CAO SU

BÔNG

▪ Giá bông kỳ hạn tháng 7 trên sàn ICE US tăng 0.41% lên mức 56.37 US cents/pound. Doanh số bán bông của Mỹ hồi phục trong tuần trước do tình hình dịch Covid-19 tại Việt Nam được kiểm soát.

➤ Kháng cự: 57.46; 58.56 ➤ Hỗ trợ: 55.46; 54.56

BIỂU ĐỒ GIÁ

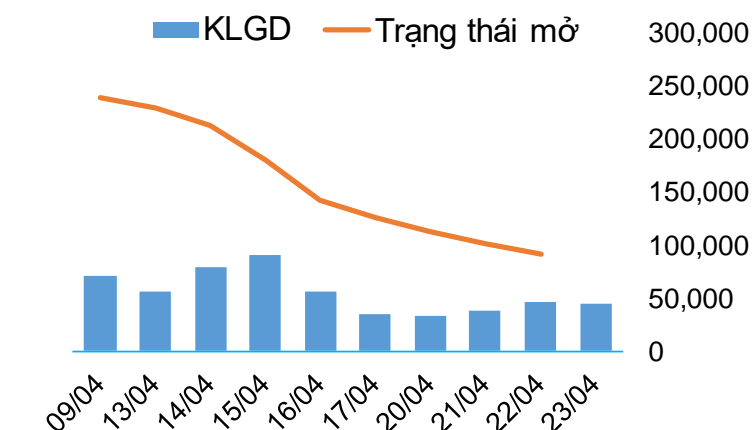
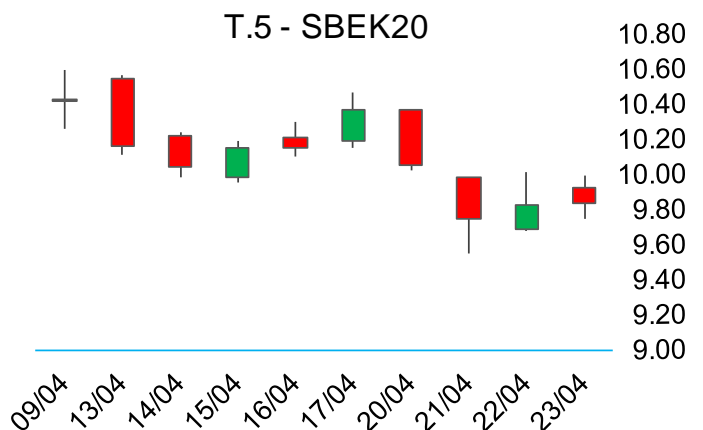


ĐƯỜNG

▪ Giá đường kỳ hạn tháng 5 trên sàn ICE US tăng 0.1%, lên mức 9.84 US cents/pound. Giá dầu thế giới bất tăng kéo giá nhiên liệu ethanol tăng, tuy nhiên đồng Real Brazil liên tiếp yếu đi so với USD vẫn là yếu tố tiêu cực khiến nguồn cung đường tăng gây áp lực lên giá.

➤ Kháng cự: 10.01; 10.18 ➤ Hỗ trợ: 9.67; 9.50

BIỂU ĐỒ GIÁ



BẢNG GIÁ
TIN TỨC
THỜI TIẾT
CÀ PHÊ & CACAO
BÔNG & ĐƯỜNG
CAO SU

CAO SU TOKYO

▪ Giá cao su RSS3 giao tháng 8 trên sàn TOCOM tăng 2.69% lên mức 148.9 JPY/kg. Nhu cầu găng tay y tế chống dịch Covid-19 vẫn cao và ngành lốp ô tô có dấu hiệu phục hồi do các lệnh cách ly được nới lỏng.

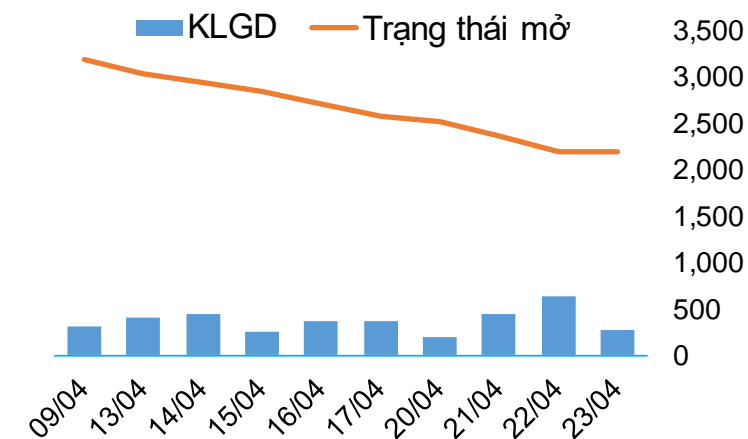
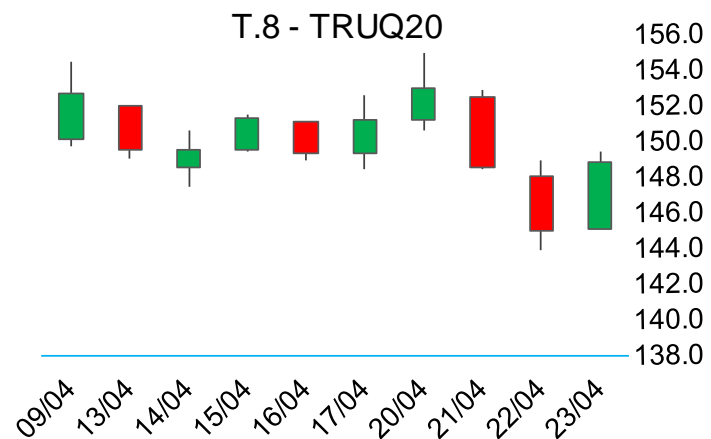
➤ Kháng cự: 148.0; 151.1 ➤ Hỗ trợ: 142.9; 140.9

CAO SU SINGAPORE

▪ Giá cao su TSR20 giao tháng 6 trên sàn SGX tăng 2.10%, lên mức 111.8 US cents/kg.

➤ Kháng cự: 112.47; 116.13 ➤ Hỗ trợ: 106.77; 104.73

BIỂU ĐỒ GIÁ



BIỂU ĐỒ GIÁ

