

BẢNG GIÁ
TIN TỨC
THỜI TIẾT
ĐẬU TƯƠNG
NGÔ & LÚA MỖ
BẢNG GIÁ THỊ TRƯỜNG NGÀY 08/05/2020

	Mã HĐ	Cao	Thấp	Đóng cửa	Δ	Δ%	KLGD
Đậu tương	ZSEN20	856.50	843.50	850.50	+6.25	+0.74%	118,396
	ZSEQ20	856.75	844.00	852.00	+7.00	+0.83%	11,095
Khô đậu tương	ZMEN20	291.8	288.0	290.8	+2.7	+0.94%	41,539
	ZMEQ20	292.5	289.4	291.7	+2.3	+0.79%	5,086
Dầu đậu tương	ZLEN20	26.72	26.16	26.54	+0.28	+1.07%	49,589
	ZLEQ20	26.89	26.36	26.72	+0.28	+1.06%	6,632
Ngô	ZCEN20	323.00	317.25	319.25	+1.25	+0.39%	140,403
	ZCEU20	328.00	323.00	324.75	+1.50	+0.46%	43,461
Lúa mỳ	ZWAN20	525.00	517.00	522.00	-0.50	-0.10%	49,199
	ZWAU20	527.25	520.00	525.25	-0.25	-0.05%	14,536

THỊ TRƯỜNG TÀI CHÍNH NGÀY 08/05/2020

	Đóng cửa	Δ%
Dow Jones	24,331.32	+1.91%
S&P500	2,929.80	+1.69%
Nasdaq	9,121.32	+1.58%
FTSE100	Đóng cửa	
Shanghai Composite	2,895.34	+0.83%
Gold Spot	1,701	-0.99%
Dollar Index	99.73	-0.16%
US Dollar/ Brazil Real	5.7319	-1.69%
Dầu WTI (USD/thùng)	24.74	+5.05%
Dầu Brent (USD/thùng)	30.97	+5.13%

BẢNG GIÁ**TIN TỨC****THỜI TIẾT****ĐẬU TƯƠNG****NGÔ & LÚA MỠ**

ĐIỂM TIN THỊ TRƯỜNG 24 GIỜ QUA

- Theo một số nguồn tin thị trường, chính phủ Indonesia có thể sẽ buộc phải trì hoãn kế hoạch gia tăng hàm lượng sinh học trong dầu diesel sinh học từ 30% lên mức 40%, hay còn gọi là B40. Chương trình dầu sinh học quốc gia là một phần rất quan trọng trong chiến lược của chính phủ Indonesia nhằm giảm thặng dư dầu cọ và hạn chế việc nhập khẩu các loại nhiên liệu với chi phí đắt đỏ hơn.
- Bộ nông nghiệp Ukraina báo cáo xuất khẩu ngũ cốc của nước này từ đầu niên vụ 2019/20 tới nay đạt mức 51.47 triệu tấn, tăng 19% so với cùng kỳ năm ngoái và tăng 15% so với trung bình 3 năm qua. Xuất khẩu lúa mỳ trong tuần qua đạt 583,000 tấn, nâng xuất khẩu từ đầu niên vụ lên mức 19.1 triệu tấn, chỉ còn 1.1 triệu tấn trong hạn ngạch xuất khẩu lúa mỳ mà Ukraina đề ra cho niên vụ 2019/20
- Tổng thống Brazil ông Jair Bolsonaro đã không đồng ý yêu cầu tăng thuế xăng dầu của ngành công nghiệp sản xuất ethanol, tiếp tục là một đòn giáng mạnh vào ngành công nghiệp đang bị ảnh hưởng nghiêm trọng bởi đại dịch Covid-19.
- Hội đồng dầu cọ Indonesia – GAPKI báo cáo xuất khẩu dầu cọ của nước này trong tháng 3 năm nay đạt 2.72 triệu tấn, giảm 8% so với cùng kỳ năm ngoái.
- Bộ nông nghiệp Ukraina cho biết nông dân nước này đã gieo trồng được 13.3 triệu héc-ta ngũ cốc vụ xuân, tương đương 86% diện tích dự kiến.

BÁO CÁO ĐÁNG CHÚ Ý

- ❖ Báo cáo Daily Export Sale: bán 120,000 tấn đậu tương 2019/20 cho nước giàu tên.
- ❖ Báo cáo của Hải Quan Canada:
 - Xuất khẩu lúa mỳ trong tuần trước đạt 295,100 tấn, giảm 4% so với tuần trước đó.
 - Xuất khẩu lúa mỳ từ đầu niên vụ 19/20 tới nay đã đạt 11.8 triệu tấn, giảm 12% so với cùng kỳ năm ngoái và giảm 1% so với trung bình 5 năm qua.
 - Xuất khẩu lúa mỳ durum của Canada trong tuần trước giảm 5% xuống mức 180,700 tấn.
 - Xuất khẩu lúa mỳ durum từ đầu niên vụ đạt 3.8 triệu tấn, tăng 12.5% so với trung bình 5 năm qua.
 - Xuất khẩu đậu tương từ đầu niên vụ 19/20 đạt 2.4 triệu tấn, giảm 22% so với trung bình 5 năm qua.

BẢNG GIÁ
TIN TỨC
THỜI TIẾT
ĐẬU TƯƠNG
NGÔ & LÚA MỸ

THỜI TIẾT CÁC VÙNG SẢN XUẤT LỚN

❖ Mỹ:

- Tại Trung Tây, thời tiết chỉ có mưa ở phía nam, tại khu vực Kansas và Missouri trong vòng 48 giờ tới. Dự báo mưa sẽ diễn ra nhiều hơn trong giai đoạn giữa tuần, tập trung ở những vùng sản xuất lớn nhất tại Midwest.
- Vùng đồng bằng phía nam sẽ có mưa khá nhiều trong 3 – 5 ngày tới, thuận lợi hơn cho lúa mỳ vụ đông đang gần đến giai đoạn thu hoạch tại đây.

❖ Brazil:

- Tại miền trung, thời tiết có mưa nhiều ở bang Mato Grosso trong vài ngày tới. Goias và khu vực Ma-to-pi-ba hoàn toàn khô ráo.
- Tại miền nam, Rio Grande do Sul có mưa trong ngày hôm nay, và vùng mưa này sẽ lan rộng lên bang Parana trong vài ngày tới. Toàn bộ các vùng sản xuất lớn ở phía nam Brazil sẽ có mưa to nửa đầu tuần này.

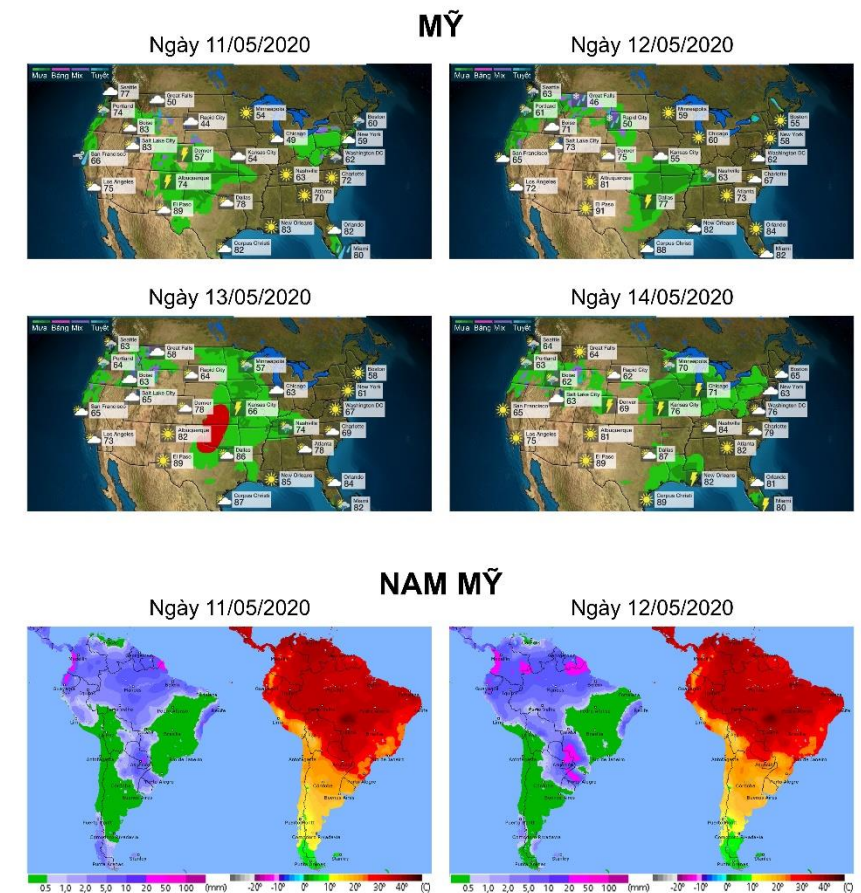
❖ Argentina:

- Argentina hoàn toàn không có mưa trong vòng 3 – 5 ngày tới. Thời tiết khô ráo sẽ ảnh hưởng xấu tới chất lượng ngô và đậu tương đang ở giai đoạn giữa thu hoạch.

❖ Châu Âu:

- Pháp và Đức có mưa to trên diện rộng từ cuối tuần trước kéo dài đến hết hôm nay.

BẢN ĐỒ THỜI TIẾT MÙA VỤ



BẢNG GIÁ
TIN TỨC
THỜI TIẾT
ĐẬU TƯƠNG
NGÔ & LÚA MỸ

ĐẬU TƯƠNG

▪ Đậu tương tháng 7 đóng cửa tăng 0.74% lên 850.50 cents/giạ do ảnh hưởng từ đơn hàng 120,000 tấn đậu tương của Mỹ cho 1 nước giấu tên. Các chuyên gia hầu hết đều cho rằng nước giấu tên ở đây là Trung Quốc trong bối cảnh nước này buộc phải thực thi các cam kết đã ký trong thỏa thuận thương mại giai đoạn 1 với Mỹ.

➤ Kháng cự: 860 ; 880

➤ Hỗ trợ: 820 ; 800

KHÔ ĐẬU TƯƠNG & DẦU ĐẬU TƯƠNG

▪ Khô đậu tương tháng 7 đóng cửa tăng 0.94% lên 290.8 USD/tấn theo đà tăng của giá đậu tương.

➤ Kháng cự: 300 ; 312

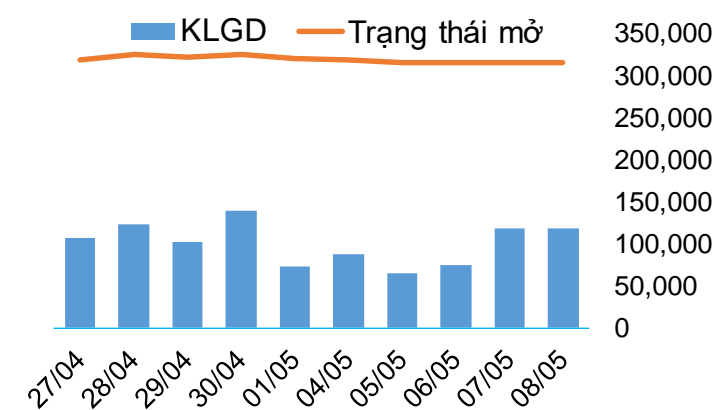
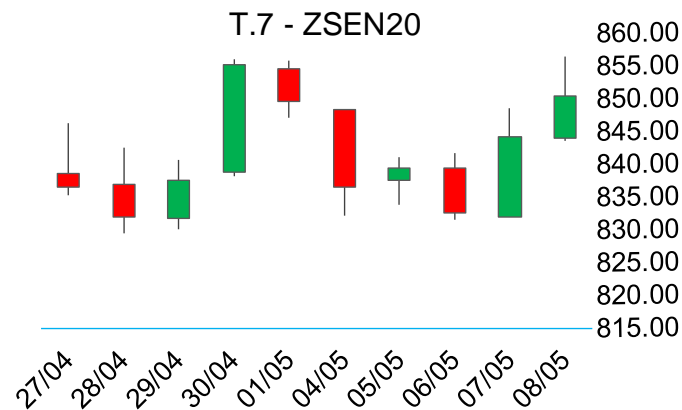
➤ Hỗ trợ: 280 ; 272

▪ Dầu đậu tương tháng 7 đóng cửa tăng 1.07% lên 26.54 cents/pound ảnh hưởng từ mức tăng 3.8% của dầu cọ.

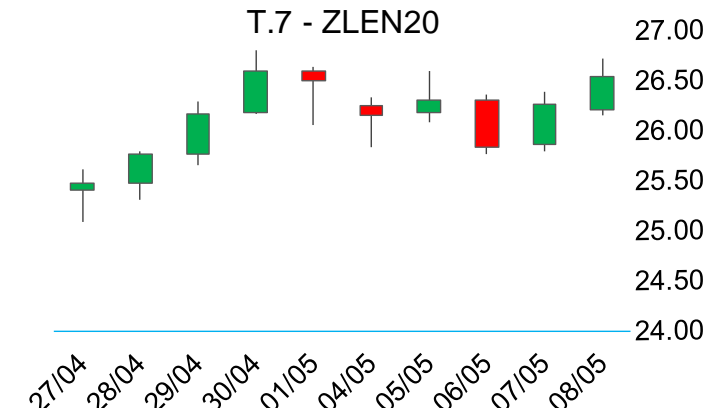
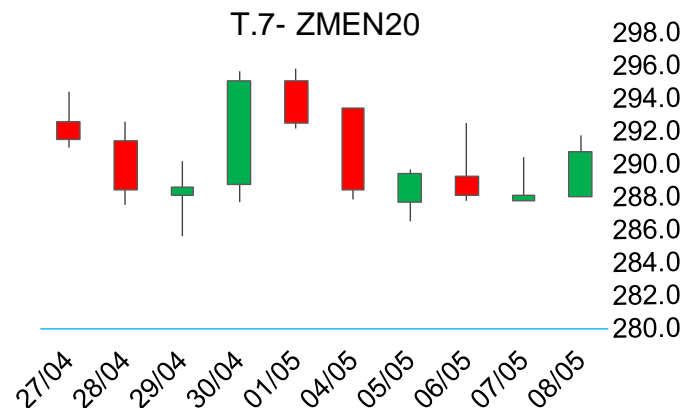
➤ Kháng cự: 26.8 ; 28.2

➤ Hỗ trợ: 25.2; 24.0

BIỂU ĐỒ GIÁ



BIỂU ĐỒ GIÁ



BẢNG GIÁ
TIN TỨC
THỜI TIẾT
ĐẬU TƯƠNG
NGÔ & LÚA MỠ

NGÔ

▪ Ngô tháng 7 đóng cửa tăng nhẹ 0.39% lên 319.25 cents/giạ do thị trường kỳ vọng Trung Quốc sẽ còn tiếp tục mua thêm nhiều ngô của Mỹ sau hợp đồng rất lớn hôm thứ 5. Khung thời tiết thiếu mưa tại vùng Trung Tây cũng gây lo ngại cho cả mùa vụ đậu tương và ngô.

➤ Kháng cự: 330 ; 350

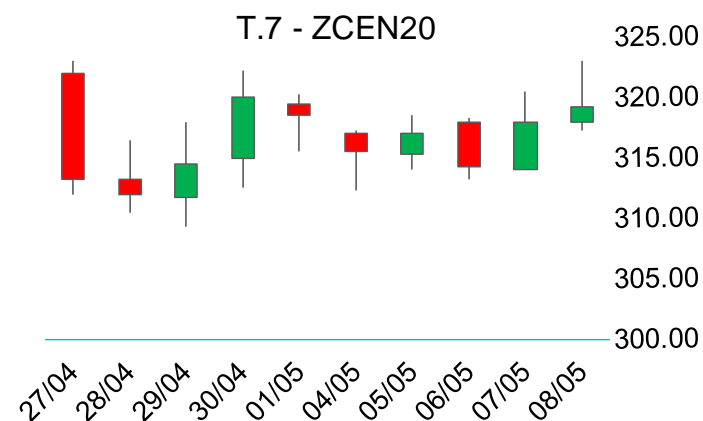
➤ Hỗ trợ: 300 ; 280

LÚA MỠ

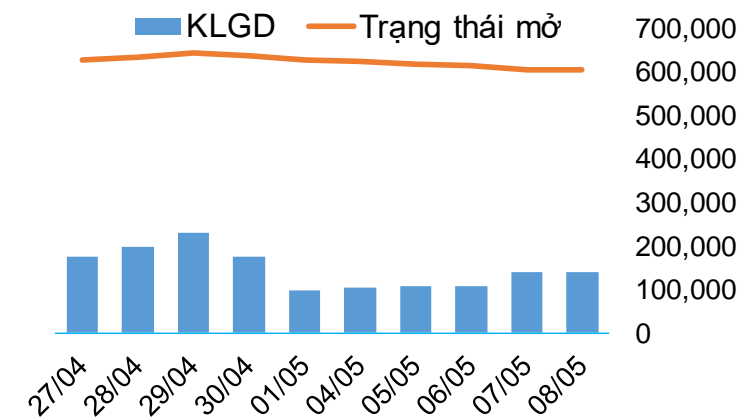
▪ Lúa mỳ tháng 7 đóng cửa giảm nhẹ 0.10% xuống 522.00 cents/giạ do tác động từ số liệu xuất khẩu giảm của Canada và Argentina. Giá có lực tăng trở lại vào cuối phiên nhờ thông tin hạn ngạch xuất khẩu của Ukraina chỉ còn 1,1 triệu tấn và chính phủ kiên quyết không tăng thêm sẽ ảnh hưởng nguồn cung của toàn thế giới.

➤ Kháng cự: 540 ; 555

➤ Hỗ trợ: 510 ; 490



GIÁ



BIỂU ĐỒ GIÁ

