

BẢNG GIÁ
TIN TỨC
THỜI TIẾT
ĐẬU TƯƠNG
NGÔ & LÚA MỠ
BẢNG GIÁ THỊ TRƯỜNG NGÀY 12/05/2020

	Mã HĐ	Cao	Thấp	Đóng cửa	Δ	Δ%	KLGD
Đậu tương	ZSEN20	858.00	849.50	852.00	-3.00	-0.35%	98,047
	ZSEQ20	859.00	851.00	853.50	-2.25	-0.26%	9,394
Khô đậu tương	ZMEN20	293.7	290.0	292.1	+1.8	+0.62%	34,718
	ZMEQ20	294.1	290.9	292.8	+1.6	+0.55%	6,871
Dầu đậu tương	ZLEN20	26.54	26.10	26.26	-0.23	-0.87%	39,708
	ZLEQ20	26.73	26.30	26.45	-0.23	-0.86%	6,243
Ngô	ZCEN20	324.00	314.50	322.25	+3.75	+1.18%	177,591
	ZCEU20	328.00	320.25	326.00	+2.00	+0.62%	59,243
Lúa mỳ	ZWAN20	518.25	507.75	514.50	-2.75	-0.53%	56,300
	ZWAU20	521.75	511.75	517.50	-3.25	-0.62%	22,238

THỊ TRƯỜNG TÀI CHÍNH NGÀY 12/05/2020

	Đóng cửa	Δ%
Dow Jones	23,764.78	-1.89%
S&P500	2,870.12	-2.05%
Nasdaq	9,002.55	-2.06%
FTSE100	5,994.77	+0.93%
Shanghai Composite	2,891.56	-0.11%
Gold Spot	1,702	+0.36%
Dollar Index	99.93	-0.30%
US Dollar/ Brazil Real	5.8856	+1.16%
Dầu WTI (USD/thùng)	25.78	+6.79%
Dầu Brent (USD/thùng)	29.98	+1.18%

BẢNG GIÁ**TIN TỨC****THỜI TIẾT****ĐẬU TƯƠNG****NGÔ & LÚA MỠ**

ĐIỂM TIN THỊ TRƯỜNG 24 GIỜ QUA

- Báo cáo Cung – cầu Brazil tháng 5 của CONAB – Cơ quan cung ứng mùa vụ của chính phủ Brazil dự đoán sản lượng đậu tương Brazil trong niên vụ 2019/20 sẽ đạt 120.3 triệu tấn, giảm so với mức 122.0 triệu tấn trong báo cáo tháng 4. Tổng sản lượng ngô 2019/20 của Brazil được CONAB dự báo ở mức 102.3 triệu tấn, cao hơn mức 101.9 triệu tấn trong báo cáo tháng trước.
- Báo cáo của Bộ nông nghiệp Trung Quốc hôm nay dự báo sản lượng ngô 2020/21 của nước này sẽ đạt 266.51 triệu tấn, tăng 2.2% so với mức 260.77 triệu tấn năm ngoái. Nhập khẩu đậu tương 2020/21 dự báo đạt 93.6 triệu tấn, cao hơn 2.86% so với mức 91.0 triệu tấn trong năm ngoái.
- Các quan chức Úc ngày 12/5 cho biết chính phủ đã nhận thông báo của Trung Quốc vào cuối ngày 11/5 rằng nước này ngừng nhập thịt bò của 4 lò mổ lớn tại Úc vì vấn đề nhãn hiệu và chứng chỉ an toàn sức khỏe.
- Bộ nông nghiệp Pháp dự báo diện tích gieo trồng ngô của nước này trong năm 2020 đạt 1.6 triệu héc-ta, tăng 12% so với trung bình 5 năm qua và tăng 10.5% so với năm 2019. Diện tích gieo trồng lúa mì mềm 2020/21 được Bộ nông nghiệp Pháp giữ nguyên ước tính ở mức 4.6 triệu héc-ta, giảm 7.5% so với năm ngoái và giảm 8% so với trung bình 5 năm qua.

BÁO CÁO ĐÁNG CHÚ Ý

- ❖ Báo cáo Daily Export Sale của USDA: đã bán 136,000 tấn đậu tương 19/20 cho Trung Quốc
- ❖ Tồn kho cuối vụ Mỹ 2019/20:
 - Đậu tương: 580 triệu giạ, so với 480 tháng trước.
 - Ngô: 2.098 tỉ giạ, so với 2.092 tháng trước
 - Lúa mì: 978 triệu giạ, so với 970 tháng trước.
- ❖ Tồn kho cuối vụ thế giới 2019/20:
 - Đậu tương: 100.27 triệu tấn, so với 100.27 tháng trước.
 - Ngô: 313.73 triệu tấn, so với 303.17 tháng trước.
 - Lúa mì: 295.12 triệu tấn, so với 292.78 tháng trước.
- ❖ Sản lượng Nam Mỹ 2019/20:
 - Đậu tương Brazil: 124.0 triệu tấn, so với 124.5 tháng trước.
 - Đậu tương Argentina: 51.0 triệu tấn, so với 52.0 tháng trước.

BẢNG GIÁ
TIN TỨC
THỜI TIẾT
ĐẬU TƯƠNG
NGÔ & LÚA MỖ

THỜI TIẾT CÁC VÙNG SẢN XUẤT LỚN

❖ Mỹ:

- Tại Trung Tây, thời tiết sẽ có mưa nhiều hơn ở các vùng sản xuất ngô và đậu tương chính trong vòng 3 – 5 ngày tới. Lượng mưa nhiều hơn và vùng mưa cũng rộng hơn so với các dự báo thời tiết trước đó.
- Vùng đồng bằng phía nam sẽ có mưa to dần trong vòng 3 – 5 ngày tới. Mưa sẽ ở mức khá lớn vào cuối tuần này. Các bang ở Tây Bắc có mưa và tuyết kết hợp nhưng sẽ khô ráo từ đầu tuần sau.

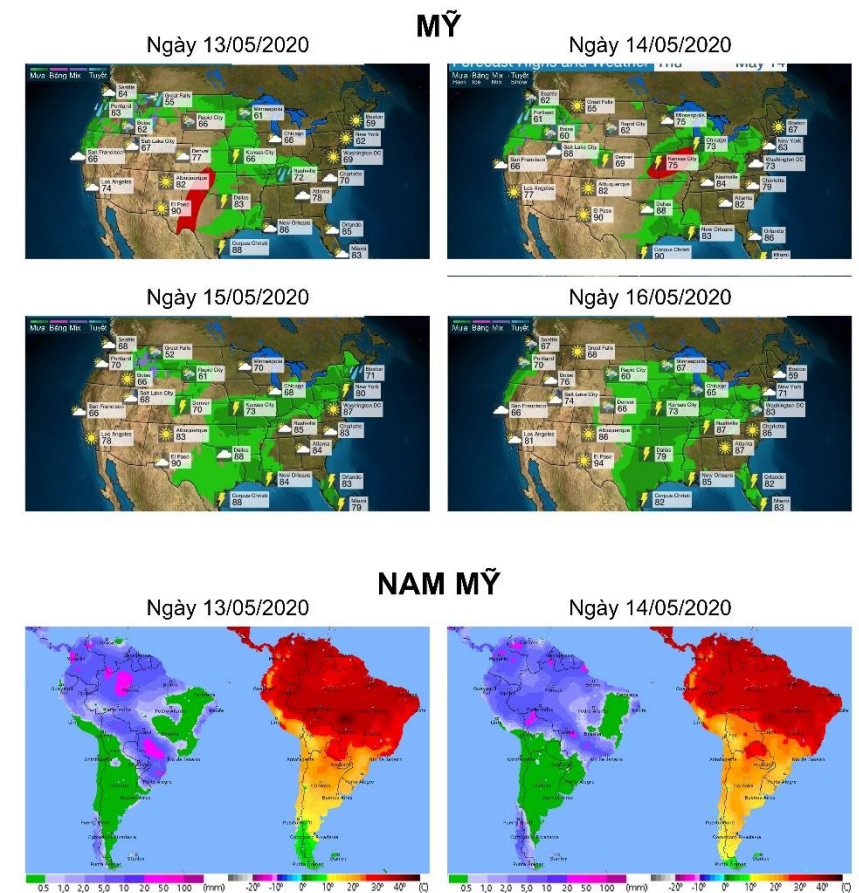
❖ Brazil:

- Tại miền trung, thời tiết có lượng mưa trung bình trong vài ngày tới, mưa sẽ giảm dần từ giờ đến cuối tuần này.
- Tại miền nam, Rio Grande do Sul và Parana đều sẽ có mưa rất to trên diện rộng trong ngày hôm nay, nhưng mưa sẽ thu hẹp lại và thời tiết quay trở lại trạng thái khô ráo từ ngày mai.

❖ Argentina:

- Argentina hoàn toàn không có mưa trong vòng 3 – 5 ngày tới. Mưa không đáng kể ở phía bắc và cũng không có tác động đến các mùa vụ đang diễn ra.

BẢN ĐỒ THỜI TIẾT MÙA VỤ



BẢNG GIÁ
TIN TỨC
THỜI TIẾT
ĐẬU TƯƠNG
NGÔ & LÚA MỖ

ĐẬU TƯƠNG

▪ Đậu tương tháng 7 đóng cửa giảm nhẹ 0.35% xuống 852.00 cents/giạ ảnh hưởng bởi tồn kho tại Mỹ niên vụ hiện tại dự báo sẽ tăng mạnh trong báo cáo Cung – cầu tháng 5 công bố ngày hôm qua.

➤ Kháng cự: 860 ; 880

➤ Hỗ trợ: 820 ; 800

KHÔ ĐẬU TƯƠNG & DẦU ĐẬU TƯƠNG

▪ Khô đậu tương tháng 7 đóng cửa tăng nhẹ 0.62% xuống 292.1 USD/tấn do lo ngại về khả năng cung ứng của Argentina.

➤ Kháng cự: 300 ; 312

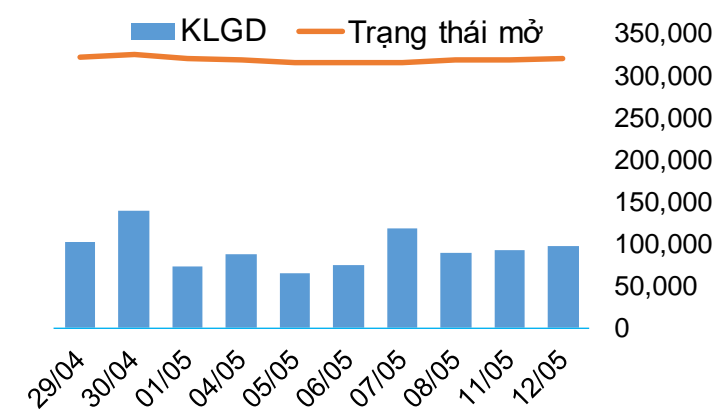
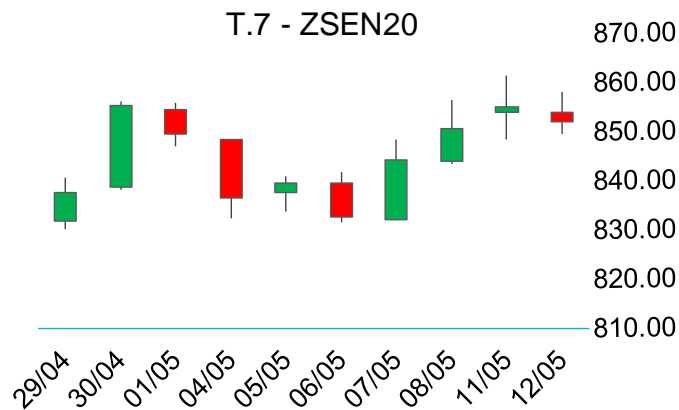
➤ Hỗ trợ: 280 ; 272

▪ Dầu đậu tương tháng 7 giảm 0.87% do tác động từ thông tin tồn kho dầu cọ tăng tại Malaysia.

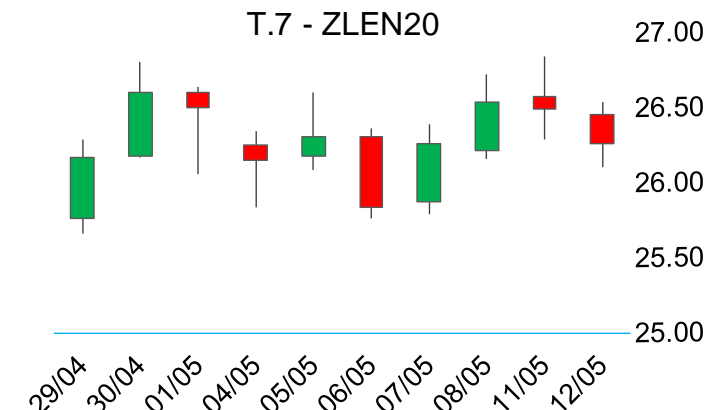
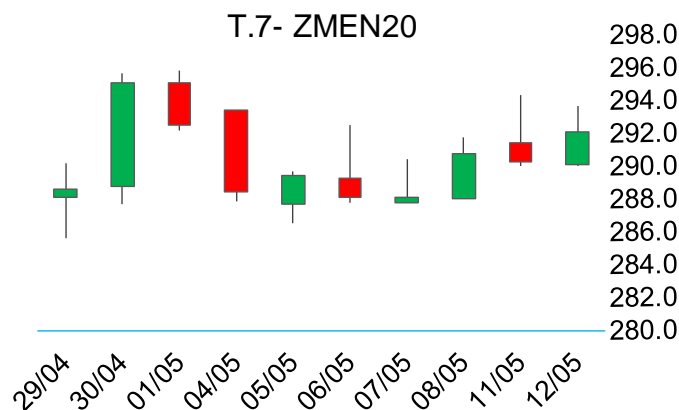
➤ Kháng cự: 26.8 ; 28.2

➤ Hỗ trợ: 25.2; 24.0

BIỂU ĐỒ GIÁ



BIỂU ĐỒ GIÁ



BẢNG GIÁ
TIN TỨC
THỜI TIẾT
ĐẬU TƯƠNG
NGÔ & LÚA MỸ

NGÔ

▪ Ngô tháng 7 đóng cửa tăng 1.18% lên 322.25 cents/giạ do số liệu tồn kho Mỹ trong báo cáo Cung – cầu hôm qua thấp hơn nhiều so với dự đoán trung bình của thị trường.

➤ Kháng cự: 330 ; 350

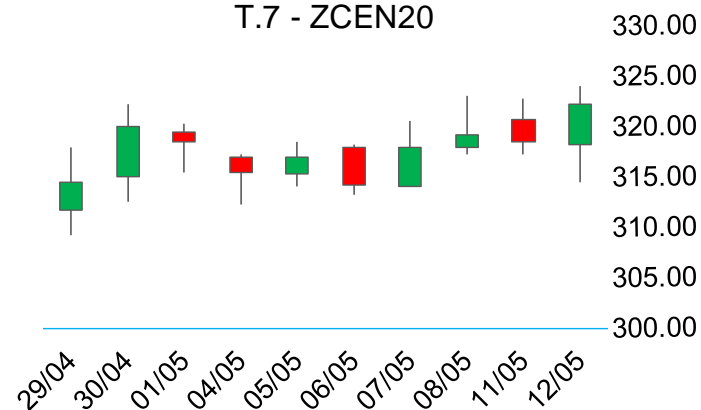
➤ Hỗ trợ: 300 ; 280

LÚA MỸ

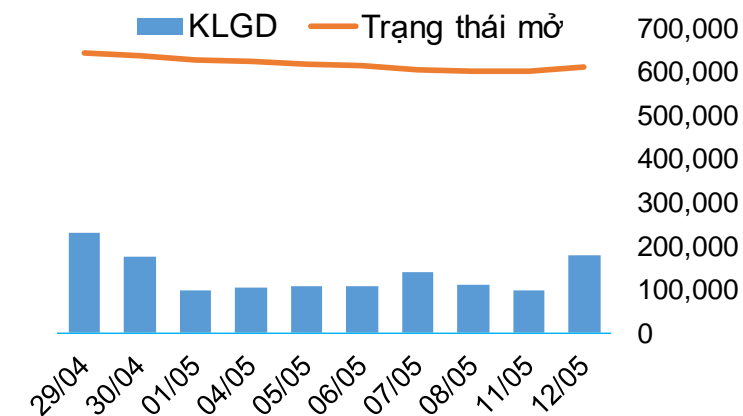
▪ Lúa mỳ tháng 7 đóng cửa giảm nhẹ 0.53% xuống 514.50 cents/giạ. Thời tiết vẫn đang thuận lợi tại các vùng gieo trồng chính của châu Âu và Mỹ cộng với số liệu tồn kho của Mỹ được dự báo cao hơn tiếp tục tạo áp lực lên giá.

➤ Kháng cự: 525 ; 545

➤ Hỗ trợ: 510 ; 490

T.7 - ZCEN20


GIÁ



BIỂU ĐỒ GIÁ

