

**BẢNG GIÁ**
**TIN TỨC**
**THỜI TIẾT**
**ĐẬU TƯƠNG**
**NGÔ & LÚA MỠ**
**BẢNG GIÁ THỊ TRƯỜNG NGÀY 29/05/2020**

	Mã HĐ	Cao	Thấp	Đóng cửa	Δ	Δ%	KLGD
Đậu tương	ZSEN20	846.00	837.00	<b>840.75</b>	-6.25	-0.74%	93,470
	ZSEQ20	848.00	840.00	<b>843.50</b>	-5.75	-0.68%	14,458
Khô đậu tương	ZMEN20	284.5	281.8	<b>283.2</b>	-1.1	-0.39%	40,967
	ZMEQ20	286.3	284.0	<b>285.0</b>	-1.3	-0.45%	9,387
Dầu đậu tương	ZLEN20	27.51	27.14	<b>27.38</b>	-0.01	-0.04%	52,726
	ZLEQ20	27.68	27.31	<b>27.55</b>	-0.02	-0.07%	9,399
Ngô	ZCEN20	329.50	323.25	<b>325.75</b>	-1.75	-0.53%	192,310
	ZCEU20	333.75	328.00	<b>330.00</b>	-1.75	-0.53%	60,724
Lúa mỳ	ZWAN20	522.25	511.75	<b>520.75</b>	+6.25	+1.21%	56,405
	ZWAU20	525.00	515.00	<b>523.50</b>	+5.75	+1.11%	21,840

**THỊ TRƯỜNG TÀI CHÍNH NGÀY 29/05/2020**

	Đóng cửa	Δ%
<b>Dow Jones</b>	<b>25,383.11</b>	-0.07%
<b>S&amp;P500</b>	<b>3,044.31</b>	+0.48%
<b>Nasdaq</b>	<b>9,489.87</b>	+1.29%
<b>FTSE100</b>	<b>6,076.60</b>	-2.29%
<b>Shanghai Composite</b>	<b>2,852.35</b>	+0.22%
<b>Gold Spot</b>	<b>1,726</b>	+0.45%
<b>Dollar Index</b>	<b>98.34</b>	-0.04%
<b>US Dollar/ Brazil Real</b>	<b>5.3361</b>	-1.27%
<b>Dầu WTI (USD/thùng)</b>	<b>35.49</b>	+5.28%
<b>Dầu Brent (USD/thùng)</b>	<b>35.33</b>	+0.11%

**BẢNG GIÁ****TIN TỨC****THỜI TIẾT****ĐẬU TƯƠNG****NGÔ & LÚA MỠ****ĐIỂM TIN THỊ TRƯỜNG 24 GIỜ QUA**

- Hiệp hội ngũ cốc Ukraina – UGA dự đoán sản lượng lúa mỳ của nước này trong năm 2020 (niên vụ 2020/21) sẽ đạt 26.7 triệu tấn, tăng so với mức 25.8 dự đoán trước nhưng giảm so với 28.2 triệu tấn trong niên vụ trước.
- Văn phòng nông nghiệp Anh quốc dự báo tồn kho cuối vụ lúa mỳ của nước này trong niên vụ 2019/20 (tính đến cuối tháng 6) có thể đạt 3.4 triệu tấn, là mức cao nhất trong vòng 20 năm qua.
- Theo nguồn tin từ Reuters, mực nước cạn ở sông Parana, Argentina sẽ làm chậm tiến độ xuất khẩu và ảnh hưởng tới lợi nhuận ép dầu tại quốc gia này, ít nhất là từ nay đến cuối tháng 9.
- Bộ trưởng Bộ nông nghiệp Bulgaria kỳ vọng sản lượng lúa mỳ của nước này trong năm 2020 sẽ đạt 5.0 triệu tấn, giảm mạnh so với mức 6.1 triệu tấn trong năm 2019.
- Hội đồng ngũ cốc của Iraq cho biết, đã mua 2.0 triệu tấn lúa mỳ địa phương kể từ khi bắt đầu vào vụ thu hoạch cuối tháng 4 vừa rồi.
- Theo các nguồn tin thị trường, các buyers tại châu Á đang quay trở lại mua lúa mỳ nhiều hơn, sau 2 tháng bị ảnh hưởng bởi đại dịch Covid-19.
- Bộ nông nghiệp Ukraina cho biết, xuất khẩu ngũ cốc đầu vụ tới nay đã đạt mức 54 triệu tấn, tăng 35% so với cùng kỳ năm ngoái.

**BÁO CÁO ĐÁNG CHÚ Ý**

- ❖ Báo cáo Bán hàng hàng ngày – Daily Export Sales của USDA:
  - Đã bán 132,000 tấn đậu tương cho Trung Quốc. Trong đó 66,000 tấn giao trong niên vụ 2019/20 và 66,000 tấn sẽ giao trong niên vụ 2020/21.
  - Đã bán 101,600 tấn ngô niên vụ 2019/20 cho nước giầu tên.
- ❖ Báo cáo Hải quan Canada:
  - Xuất khẩu lúa mỳ trong tuần trước chỉ đạt 549,800 tấn, tăng 57% so với tuần trước đó.
  - Xuất khẩu lúa mỳ durum của Canada trong tuần trước giảm 29% xuống mức 67,500 tấn.
- ❖ Báo cáo mùa vụ Pháp hàng tuần của France Agri Mer:
  - Chất lượng mùa vụ lúa mỳ mềm 2020 đạt 56% tốt – tuyệt vời, so với 57% tuần trước.
  - Gieo trồng ngô đã đạt 97%, so với 93% tuần trước.

**BẢNG GIÁ**
**TIN TỨC**
**THỜI TIẾT**
**ĐẬU TƯƠNG**
**NGÔ & LÚA MỠ**

## THỜI TIẾT CÁC VÙNG SẢN XUẤT LỚN

### ❖ Mỹ:

- Tại Trung Tây, thời tiết sẽ chỉ có mưa không đáng kể ở Minnesota và Winconsin trong 2 ngày tới, các khu vực trung tâm và phía nam bắt đầu có mưa trở lại từ giữa tuần này với lượng nhỏ.
- Vùng đồng bằng phía nam có mưa trung bình ở phía nam bang Texas trong hôm nay và ngày mai. Các khu vực còn lại hoàn toàn khô ráo.

### ❖ Brazil:

- Tại miền trung, thời tiết có mưa nhiều ở phía bắc và phía đông bang Mato Grosso trong hôm nay sau đó sẽ thu hẹp dần. Các khu vực khác thời tiết khô ráo.
- Tại miền nam, Parana có mưa lớn trên diện rộng trong vài ngày tới. Rio Grande do Sul không có mưa.

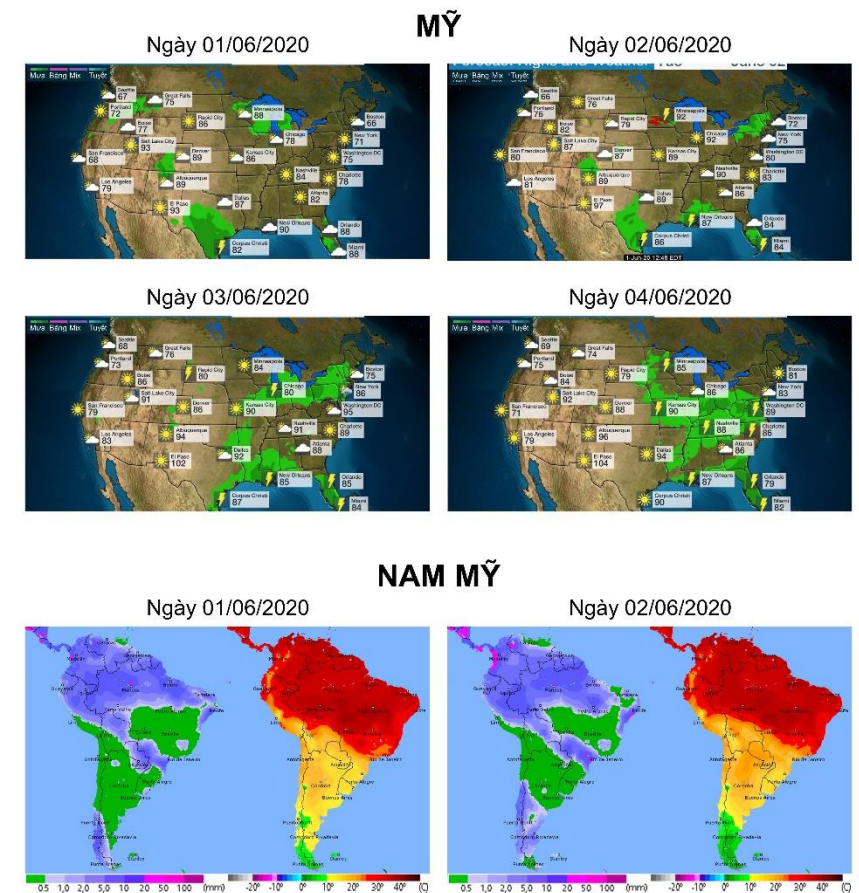
### ❖ Argentina:

- Argentina hoàn toàn khô ráo trong vòng 48 giờ tới. Mưa sẽ xuất hiện lại từ thứ 4.

### ❖ Các vùng gieo trồng khác:

- Tại châu Âu, Pháp có mưa với lượng trung bình ở các khu vực phía nam. Đức và Ba Lan không có mưa.

## BẢN ĐỒ THỜI TIẾT MÙA VỤ



**BẢNG GIÁ**
**TIN TỨC**
**THỜI TIẾT**
**ĐẬU TƯƠNG**
**NGÔ & LÚA MỠ**

## ĐẬU TƯƠNG

▪ Đậu tương tháng 7 đóng cửa giảm 0.74% về 840.75 cents/giạ do tác động chủ yếu từ số liệu bán hàng và giao hàng đều yếu trong báo cáo Bán hàng xuất khẩu. Đơn hàng 132,000 tấn đậu tương từ Trung Quốc chỉ giúp giá phục hồi nhẹ vào cuối phiên.

➤ Kháng cự: 860 ; 880

➤ Hỗ trợ: 820 ; 800

## KHÔ ĐẬU TƯƠNG & DẦU ĐẬU TƯƠNG

▪ Khô đậu tương tháng 7 giảm nhẹ 0.39% về 283.2 USD/tấn, cùng chiều với diễn biến của giá đậu tương.

➤ Kháng cự: 300 ; 312

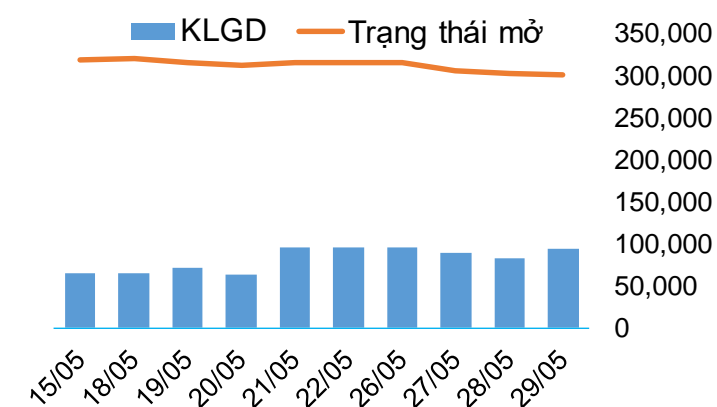
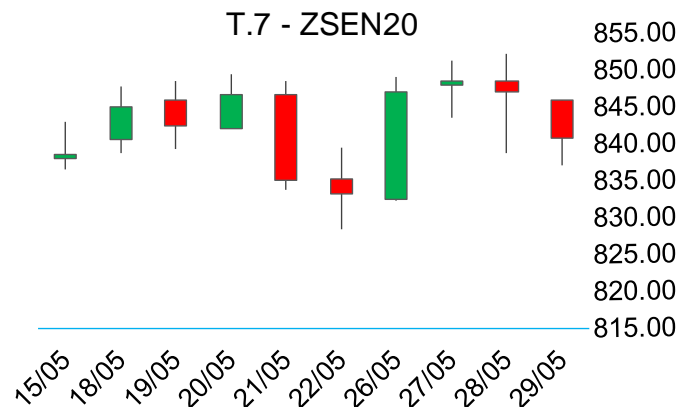
➤ Hỗ trợ: 280 ; 272

▪ Dầu đậu tương tháng 7 giảm không đáng kể 0.04% về 27.38 cents/pound bất chấp giá dầu thô thế giới và dầu cọ đều tăng mạnh.

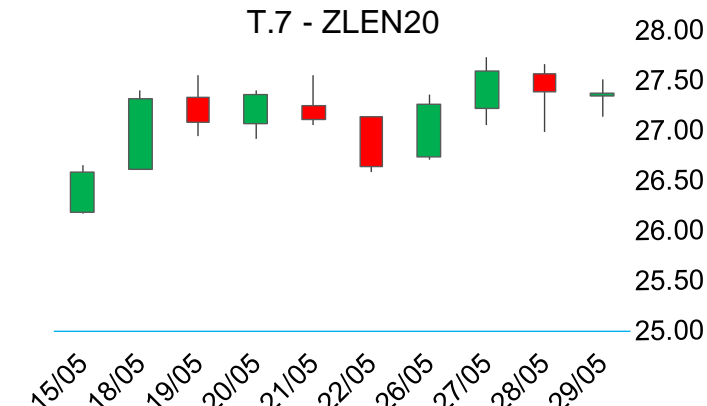
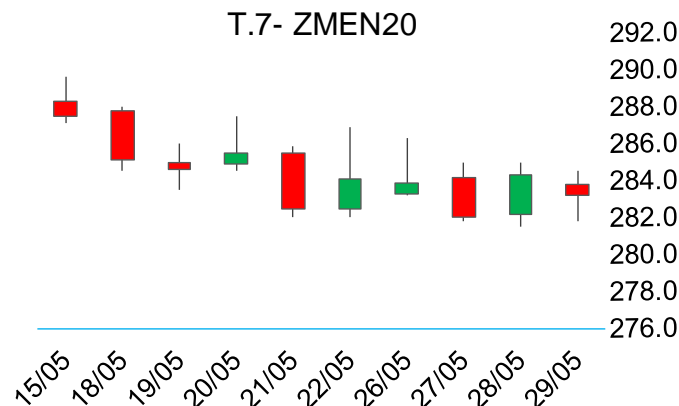
➤ Kháng cự: 28.2 ; 29.8

➤ Hỗ trợ: 26.5; 25.0

## BIỂU ĐỒ GIÁ



## BIỂU ĐỒ GIÁ



**BẢNG GIÁ**
**TIN TỨC**
**THỜI TIẾT**
**ĐẬU TƯƠNG**
**NGÔ & LÚA MỠ**

## NGÔ

▪ Ngô tháng 7 đóng cửa giảm nhẹ 0.53% về 325.75 cents/giạ. Phiên trước đó tăng mạnh, và lực tăng được duy trì trong suốt phiên sáng hôm qua, do kỳ vọng việc xuất khẩu ngô và Ethanol sang Trung Quốc, tuy nhiên trước các diễn biến căng thẳng trong mối quan hệ Mỹ - Trung khiến đã giá quay đầu giảm nhẹ vào cuối phiên.

➤ Kháng cự: 330 ; 350

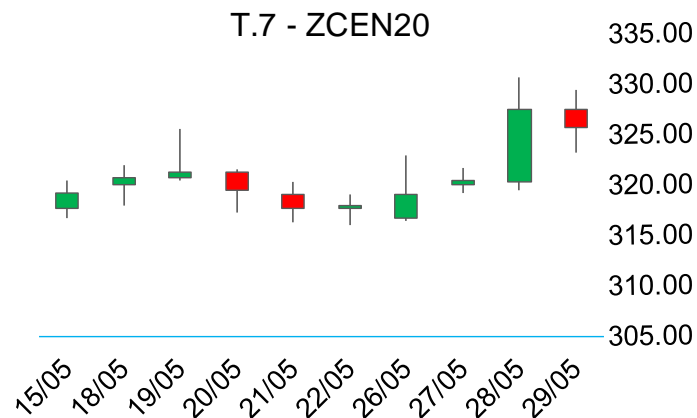
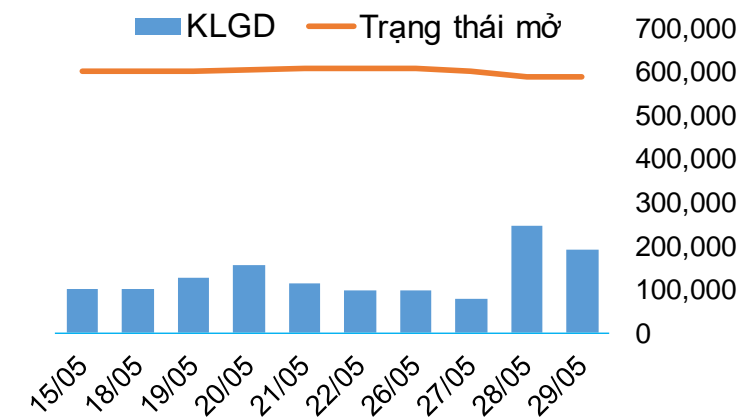
➤ Hỗ trợ: 300 ; 280

## LÚA MỠ

▪ Lúa mỳ tháng 7 đóng cửa tăng 1.21% lên 520.75 cents/giạ do số liệu giao hàng tích cực trong báo cáo Bán hàng xuất khẩu của USDA, cùng với khung thời tiết thiếu mưa kéo dài tại các vùng gieo trồng của Mỹ gây ra lo ngại về chất lượng mùa vụ lúa mỳ năm nay.

➤ Kháng cự: 520 ; 530

➤ Hỗ trợ: 500 ; 480

**T.7 - ZCEN20**

**GIÁ**

**BIỂU ĐỒ GIÁ**
