

**BẢNG GIÁ**
**TIN TỨC**
**THỜI TIẾT**
**ĐẬU TƯƠNG**
**NGÔ & LÚA MỖ**
**BẢNG GIÁ THỊ TRƯỜNG NGÀY 09/06/2020**

	Mã HĐ	Cao	Thấp	Đóng cửa	Δ	Δ%	KLGD
<b>Đậu tương</b>	ZSEN20	866.50	856.50	<b>863.25</b>	-1.50	-0.17%	141,206
	ZSEQ20	869.25	859.75	<b>866.00</b>	-1.50	-0.17%	18,337
<b>Khô đậu tương</b>	ZMEN20	289.5	286.1	<b>287.1</b>	-1.3	-0.45%	62,093
	ZMEQ20	292.0	288.8	<b>289.7</b>	-1.3	-0.45%	9,023
<b>Dầu đậu tương</b>	ZLEN20	28.36	27.94	<b>28.23</b>	+0.13	+0.46%	61,106
	ZLEQ20	28.55	28.14	<b>28.41</b>	+0.12	+0.42%	13,217
<b>Ngô</b>	ZCEN20	334.00	326.75	<b>327.50</b>	-6.25	-1.87%	253,631
	ZCEU20	338.00	331.75	<b>333.00</b>	-5.25	-1.55%	132,989
<b>Lúa mỳ</b>	ZWAN20	514.00	500.75	<b>504.50</b>	-7.00	-1.37%	105,093
	ZWAU20	519.00	507.25	<b>510.75</b>	-6.50	-1.26%	76,547

**THỊ TRƯỜNG TÀI CHÍNH NGÀY 09/06/2020**

	Đóng cửa	Δ%
<b>Dow Jones</b>	<b>27,272.30</b>	<b>-1.09%</b>
<b>S&amp;P500</b>	<b>3,207.18</b>	<b>-0.78%</b>
<b>Nasdaq</b>	<b>9,953.75</b>	<b>+0.29%</b>
<b>FTSE100</b>	<b>6,335.72</b>	<b>-2.11%</b>
<b>Shanghai Composite</b>	<b>2,956.11</b>	<b>+0.62%</b>
<b>Gold Spot</b>	<b>1,714</b>	<b>+1.16%</b>
<b>Dollar Index</b>	<b>96.32</b>	<b>-0.30%</b>
<b>US Dollar/ Brazil Real</b>	<b>4.8992</b>	<b>+1.58%</b>
<b>Dầu WTI (USD/thùng)</b>	<b>38.94</b>	<b>+1.96%</b>
<b>Dầu Brent (USD/thùng)</b>	<b>41.18</b>	<b>+0.93%</b>

**BẢNG GIÁ****TIN TỨC****THỜI TIẾT****ĐẬU TƯƠNG****NGÔ & LÚA MỠ**

## ĐIỂM TIN THỊ TRƯỜNG 24 GIỜ QUA

- Viện kinh tế nông nghiệp học bang Mato Grosso, Brazil – IMEA cho biết, nông dân ở đây đã bán được 92.7% sản lượng đậu tương niên vụ hiện tại, tăng 3.7% so với tháng trước và nhanh hơn so với mức 79.6% đã bán cùng kỳ năm ngoái.
- Hải quan Brazil cho biết xuất khẩu đậu tương của nước này trong tuần đầu của tháng 6 đạt mức trung bình 666,770 triệu tấn mỗi ngày, giảm so với mức 775,597 triệu tấn trung bình trong tháng 5, nhưng cao hơn gần 200,000 tấn so với trung bình trong tháng 6 năm ngoái.
- Hãng tư vấn UkrAgroConsult cho biết, diện tích gieo trồng ngô niên vụ 2020/21 sẽ đạt 5.39 triệu héc-ta, tăng 16.54% so với mức 4.62 triệu héc-ta niên vụ 2019/20 do thời tiết được cải thiện trong thời gian gần đây.
- Cục kinh tế và tài nguyên quốc gia Úc – ABARES dự báo sản lượng lúa mì của Úc trong năm 2020/21 có thể sẽ đạt 26.7 triệu tấn, tăng 25% so với dự báo trước và 76% so với niên vụ 2019/20.
- Theo nguồn tin từ Reuters, chính phủ Argentina sẽ tiếp quản lại hoạt động của tập đoàn Vicentin sau khi tập đoàn này chính thức phá sản. Tổng thống Alberto Fernandez cho biết, đây là một quyết định chiến lược cho nền kinh tế, nhằm bảo đảm việc làm cho người dân và bảo vệ lĩnh vực xuất khẩu thức ăn chăn nuôi của đất nước.

## BÁO CÁO ĐÁNG CHÚ Ý

- ❖ Báo cáo Cung – cầu tháng 6 của CONAB:
  - Sản lượng đậu tương Brazil trong niên vụ 2019/20 sẽ đạt 120.42 triệu tấn, tăng so với mức 120.33 triệu tấn trong báo cáo tháng 5 của tổ chức này.
  - Xuất khẩu đậu tương Brazil 2019/20 được dự báo ở mức 77.0 triệu tấn, tăng 10% so với mức 70.0 triệu tấn năm ngoái.
  - Sản lượng ngô 2019/20 của Brazil được CONAB dự báo ở mức 100.99 triệu tấn, giảm so với mức 102.33 triệu tấn trong báo cáo tháng trước.
  - Xuất khẩu ngô Brazil 2019/20 được CONAB được giữ nguyên dự báo ở mức 34.5 triệu tấn, so với 41.17 triệu tấn năm ngoái.
  - Nhập khẩu lúa mì của Brazil trong niên vụ 2020/21 được Brazil dự báo ở mức 7.3 triệu tấn, cao hơn so với 7.2 triệu tấn niên vụ trước.

**BẢNG GIÁ**
**TIN TỨC**
**THỜI TIẾT**
**ĐẬU TƯƠNG**
**NGÔ & LÚA MỖ**

## THỜI TIẾT CÁC VÙNG SẢN XUẤT LỚN

### ❖ Mỹ:

- Tại Trung Tây, hôm nay có mưa chủ yếu tại các bang Iowa, Minnesota và Wisconsin với lượng trung bình. Từ mai thời tiết bắt đầu khô ráo trở lại và dự báo sẽ kéo dài trong nhiều ngày tới.
- Vùng đồng bằng phía nam hoàn toàn khô ráo đến hết tuần này, ảnh hưởng đáng kể đến mùa vụ lúa mỳ đang diễn ra tại đây.

### ❖ Brazil:

- Tại miền trung, Mata Grosso và Goias có mưa không đáng kể.
- Tại miền nam, Parana và Rio Grande do Sul tiếp tục có mưa với lượng khá lớn trong hôm nay, sẽ đó vùng mưa và lượng mưa sẽ thu hẹp lại.

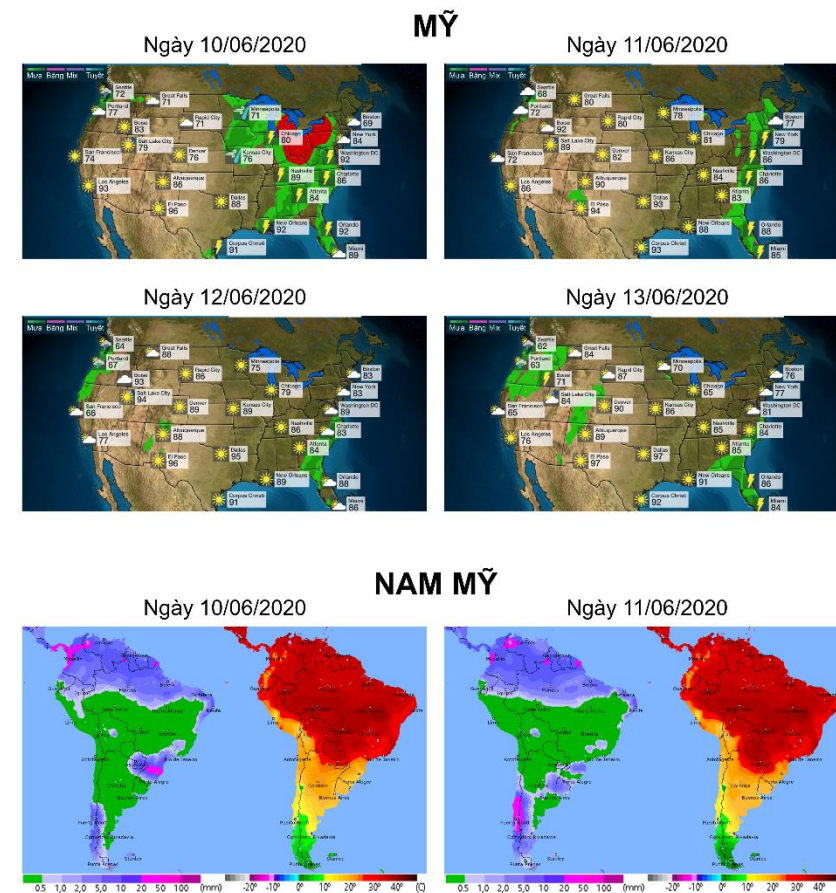
### ❖ Argentina:

- Argentina có mưa nhỏ – trung bình tại khu vực phía bắc bang Buenos Aires và toàn bộ bang Santa Fe trong ngày mai, các khu vực còn lại hầu như đều khô ráo trong vài ngày tới.

### ❖ Các vùng gieo trồng khác:

- Tại châu Âu, Pháp và Đức có mưa trải dài khắp cả nước.

## BẢN ĐỒ THỜI TIẾT MÙA VỤ



**BẢNG GIÁ**
**TIN TỨC**
**THỜI TIẾT**
**ĐẬU TƯƠNG**
**NGÔ & LÚA MỸ**

## ĐẬU TƯƠNG

▪ Đậu tương tháng 7 đóng cửa giảm nhẹ 0.17% về 863.25 cents/giạ do chất lượng đậu tương tăng 2% trong báo cáo Tiến độ mùa vụ ra ngày hôm qua của Bộ nông nghiệp Hoa Kỳ (USDA). Cùng với dự báo sản lượng tăng nhẹ trong báo cáo Cung – cầu tháng 6 của Cơ quan cung ứng mùa vụ Brazil (CONAB).

➤ Kháng cự: 880 ; 900

➤ Hỗ trợ: 850 ; 830

## KHÔ ĐẬU TƯƠNG & DẦU ĐẬU TƯƠNG

▪ Khô đậu tương tháng 7 giảm nhẹ 0.45% về 287.1 USD/tấn do diễn biến trái chiều với dầu đậu tương trong ngắn hạn.

➤ Kháng cự: 300 ; 312

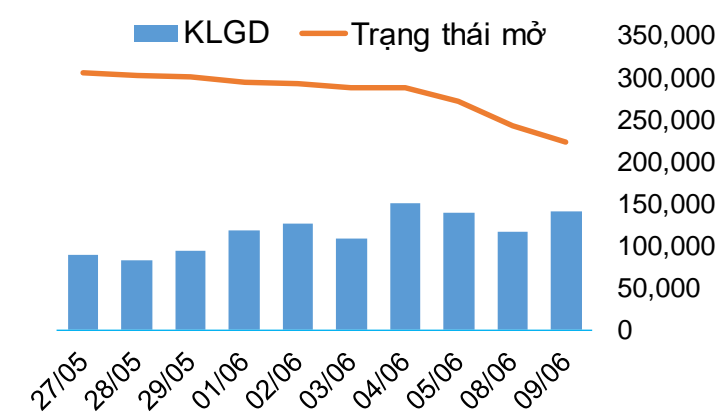
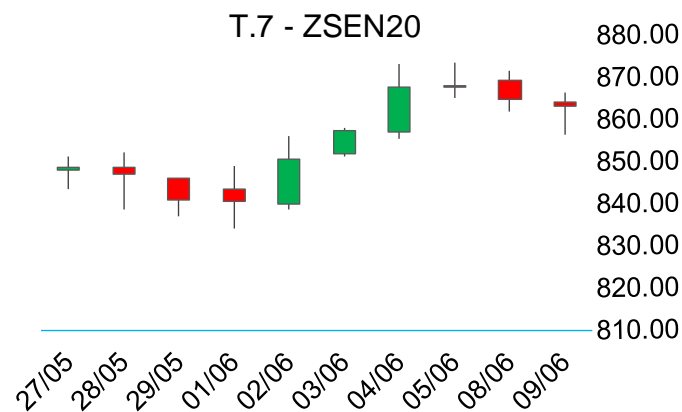
➤ Hỗ trợ: 280 ; 272

▪ Dầu đậu tương tháng 7 tăng nhẹ 0.46% lên 28.23 cents/pound, ảnh hưởng bởi giá dầu cọ và dầu thô.

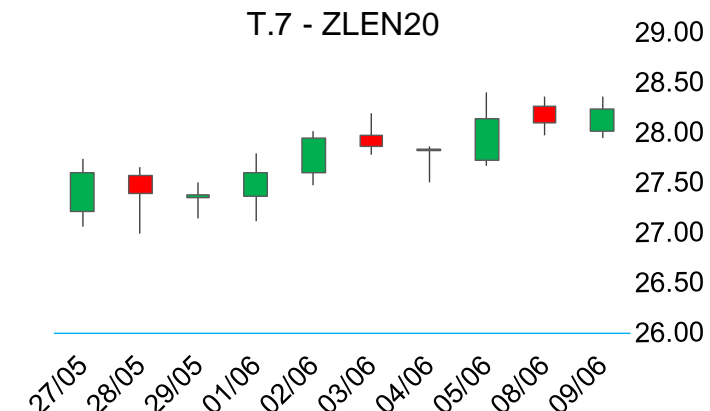
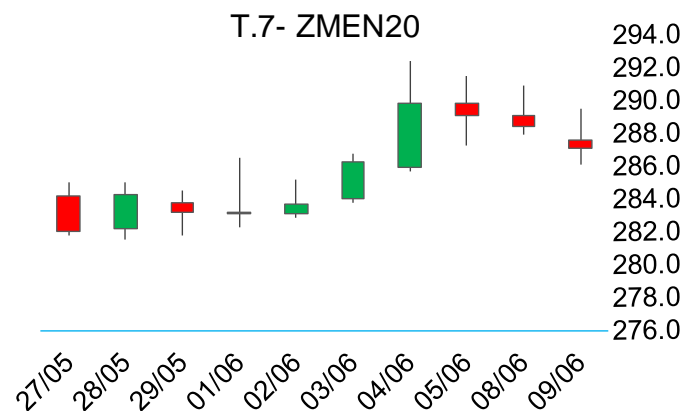
➤ Kháng cự: 28.8 ; 29.8

➤ Hỗ trợ: 27.5 ; 25.8

## BIỂU ĐỒ GIÁ



## BIỂU ĐỒ GIÁ



**BẢNG GIÁ**
**TIN TỨC**
**THỜI TIẾT**
**ĐẬU TƯƠNG**
**NGÔ & LÚA MỖ**

## NGÔ

▪ Ngô tháng 7 đóng cửa giảm mạnh 1.87% về 327.50 cents/giạ. Mặc dù sản lượng ngô bị giảm dự báo 1.3 triệu tấn trong báo cáo Cung – cầu tháng 6 của CONAB, nhưng chất lượng và tiến độ ngô đều tăng trong báo cáo mùa vụ của USDA đã tạo sức ép lớn lên giá.

➤ Kháng cự: 330 ; 350

➤ Hỗ trợ: 300 ; 280

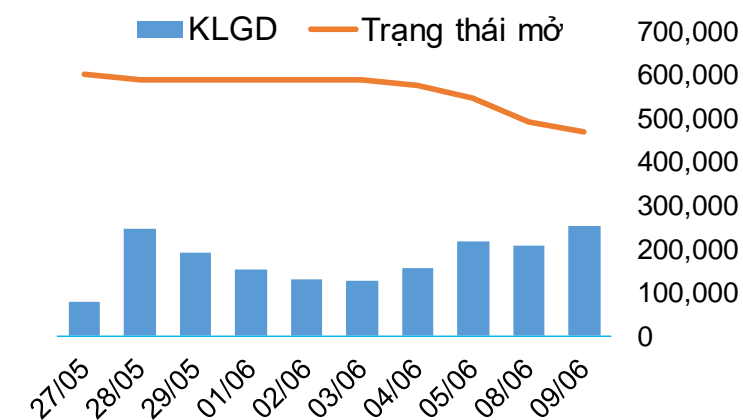
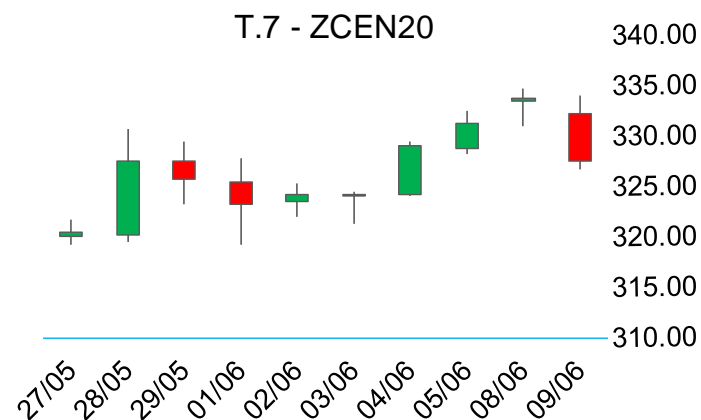
## LÚA MỖ

▪ Lúa mỳ tháng 7 đóng cửa giảm 1.37% về 504.50 cents/giạ do tác động từ thông tin sản lượng lúa mỳ niên vụ 20/21 của Úc sẽ tăng 76% so với niên vụ 19/20 do điều kiện thời tiết thuận lợi.

➤ Kháng cự: 520 ; 530

➤ Hỗ trợ: 500 ; 480

## BIỂU ĐỒ GIÁ



## BIỂU ĐỒ GIÁ

