

**BẢNG GIÁ**
**TIN TỨC**
**THỜI TIẾT**
**ĐẬU TƯƠNG**
**NGÔ & LÚA MỠ**
**BẢNG GIÁ THỊ TRƯỜNG NGÀY 15/07/2020**

	Mã HĐ	Cao	Thấp	Đóng cửa	Δ	Δ%	KLGD
Đậu tương	ZSEQ20	887.50	877.50	<b>886.25</b>	+8.25	+0.94%	29,421
	ZSEX20	884.00	876.50	<b>882.75</b>	+5.25	+0.60%	81,846
Khô đậu tương	ZMEQ20	287.1	284.1	<b>285.8</b>	+0.6	+0.21%	19,732
	ZMEZ20	294.4	290.7	<b>293.4</b>	+1.1	+0.38%	35,078
Dầu đậu tương	ZLEQ20	28.83	28.46	<b>28.80</b>	+0.34	+1.19%	34,512
	ZLEZ20	29.42	29.07	<b>29.37</b>	+0.28	+0.96%	52,097
Ngô	ZCEU20	328.75	322.75	<b>326.25</b>	+0.25	+0.08%	101,702
	ZCEZ20	336.25	330.50	<b>334.00</b>	+0.25	+0.07%	116,721
Lúa mỳ	ZWAU20	551.75	526.75	<b>550.75</b>	+24.00	+4.56%	97,654
	ZWAZ20	554.50	532.75	<b>553.75</b>	+21.00	+3.94%	41,406

**THỊ TRƯỜNG TÀI CHÍNH NGÀY 15/07/2020**

	Đóng cửa	Δ%
<b>Dow Jones</b>	<b>26,870.10</b>	<b>+0.85%</b>
<b>S&amp;P500</b>	<b>3,226.56</b>	<b>+0.91%</b>
<b>Nasdaq</b>	<b>10,550.49</b>	<b>+0.59%</b>
<b>FTSE100</b>	<b>6,292.65</b>	<b>+1.83%</b>
<b>Shanghai Composite</b>	<b>3,361.30</b>	<b>-1.56%</b>
<b>Gold Spot</b>	<b>1,811</b>	<b>+0.21%</b>
<b>Dollar Index</b>	<b>96.08</b>	<b>-0.18%</b>
<b>US Dollar/ Brazil Real</b>	<b>5.3698</b>	<b>+0.04%</b>
<b>Dầu WTI (USD/thùng)</b>	<b>41.20</b>	<b>+2.26%</b>
<b>Dầu Brent (USD/thùng)</b>	<b>43.79</b>	<b>+2.07%</b>

**BẢNG GIÁ****TIN TỨC****THỜI TIẾT****ĐẬU TƯƠNG****NGÔ & LÚA MỠ**

## ĐIỂM TIN THỊ TRƯỜNG 24 GIỜ QUA

- Tập đoàn Feed Leaders Committee (FLC) của Hàn Quốc đã mua 130,000 tấn ngô trong hôm qua, ngay sau khi tập đoàn MFG vừa mua 65,000 tấn ngô thông qua phiên đấu giá kết thúc hôm trước đó.
- Cục Thống kê quốc gia Trung Quốc (NBS) cho biết, sản lượng lúa mỳ vụ hè của nước này ước tính đạt 131.68 triệu tấn, tăng 0.6% so với năm ngoái. Mặc dù diện tích bị giảm đi 1.2% xuống còn 22.7 triệu héc-ta, nhưng được bù lại bằng năng suất tăng 1.8% lên 5.8 tấn/héc-ta so với năm 2019.
- Tổ chức xuất khẩu ngũ cốc Brazil – ANEC dự báo xuất khẩu đậu tương của Brazil trong tháng 7 sẽ đạt mức 8.9 triệu tấn, cao hơn mức 8.0 triệu tấn trong dự báo trước.
- Hiệp hội nông dân Đức – DRV dự báo sản lượng lúa mỳ 2020 của nước này sẽ đạt 22.46 triệu tấn, tăng nhẹ so với mức 22.21 triệu tấn trong dự báo tháng trước do các cơn mưa thường xuyên hơn trong vài tuần gần đây đã cải thiện đáng kể chất lượng cây trồng.
- Hãng tư vấn APK-Inform dự báo sản lượng ngô của Ukraina trong niên vụ 2020/21 sẽ đạt 36.6 triệu tấn, tăng 1.2 triệu tấn so với 35.4 triệu tấn trong dự báo trước đó và cao hơn 2.2% so với mức sản lượng 35.8 triệu tấn của niên vụ trước.

## BÁO CÁO ĐÁNG CHÚ Ý

- ❖ Báo cáo Bán hàng hàng ngày – Daily Export Sale:
  - Đã bán 389k tấn đậu tương niên vụ 20/21 cho Trung Quốc.
  - Đã bán 132k tấn ngô 20/21 cho Trung Quốc.
- ❖ Báo cáo Cơ quan thông tin năng lượng Mỹ - EIA:
  - Sản lượng ethanol của Mỹ tăng mạnh lên mức 931,000 thùng mỗi ngày trong tuần trước, so với mức 914,000 thùng (barrel) trong báo cáo trước.
  - Tồn kho ethanol tại Mỹ báo cáo đạt 20.6 triệu thùng, không đổi so với mức tồn kho tuần trước và thấp hơn mức 23.4 triệu thùng cùng kỳ năm ngoái.
- ❖ Báo cáo NOPA: Ép dầu đậu tương tháng 6 đạt 167.26 triệu giạ, so với 162.16 dự đoán, 169.58 tháng trước và 148.84 năm ngoái.

**BẢNG GIÁ**
**TIN TỨC**
**THỜI TIẾT**
**ĐẬU TƯƠNG**
**NGÔ & LÚA MỠ**

## THỜI TIẾT CÁC VÙNG SẢN XUẤT LỚN

### ❖ Mỹ:

- Tại Trung Tây có mưa không đáng kể từ nay đến hết tuần. Nhiệt độ đang có chiều hướng gia tăng trong vài ngày tới lên trên 90 độ F (tương đương 32 độ C), nhiệt độ cao sẽ tăng tốc độ bay hơi nước khiến độ ẩm đất giảm, có thể ảnh hưởng nhẹ đến chất lượng cây trồng. Mưa dự kiến sẽ quay lại nhiều hơn từ đầu tuần tới.
- Vùng đồng bằng phía nam tiếp tục khô hạn trong nhiều ngày tới.

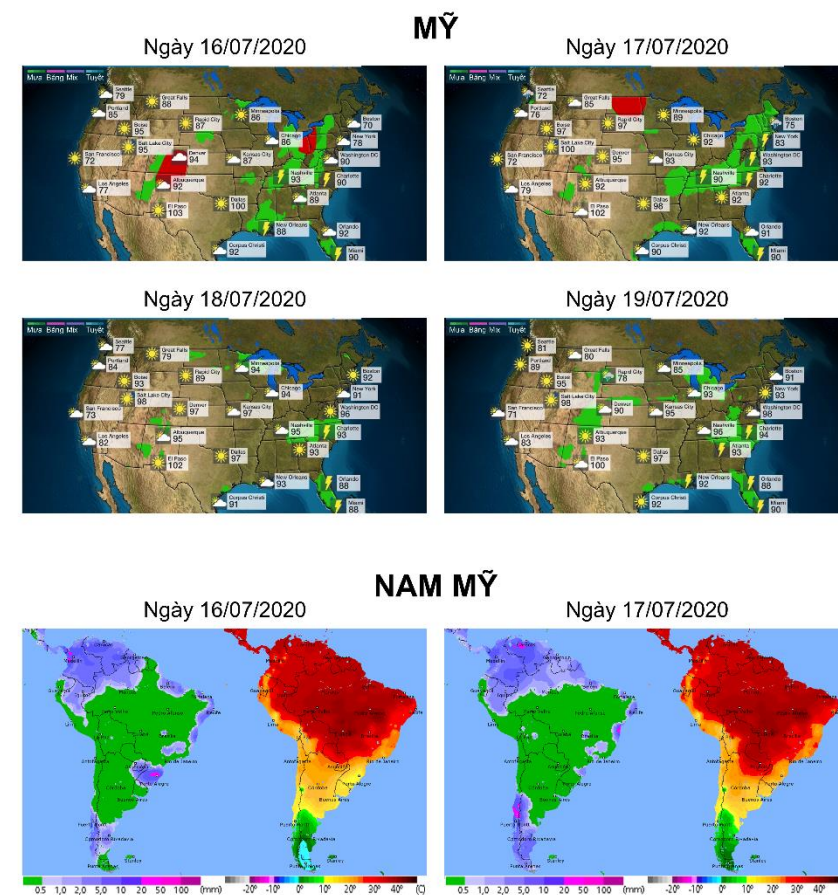
### ❖ Brazil:

- Tại miền trung, Mato Grosso và Goias hoàn toàn khô ráo, giúp đẩy nhanh tiến độ thu hoạch ngô vụ 2.
- Tại miền nam, phía nam Parana và Rio Grande do Sul có mưa trong hôm nay, từ mai thời tiết sẽ khô ráo trở lại.

### ❖ Argentina:

- Argentina thời tiết không có mưa tại các vùng gieo trồng chính đến hết tuần, làm gia tăng mức độ khô hạn và ảnh hưởng lớn đến mùa vụ lúa mì đang diễn ra

## BẢN ĐỒ THỜI TIẾT MÙA VỤ



**BẢNG GIÁ**
**TIN TỨC**
**THỜI TIẾT**
**ĐẬU TƯƠNG**
**NGÔ & LÚA MỠ**

## ĐẬU TƯƠNG

- Giá Đậu tương tháng 08 đóng cửa tăng 0.94% lên 886.25 cents/giạ ảnh hưởng bởi đơn hàng 389,000 tấn của Mỹ bán cho Trung Quốc trong báo cáo Bán hàng hàng ngày của Bộ Nông nghiệp Hoa Kỳ, kết hợp với số liệu ép dầu đạt mức kỷ lục của tháng 6 trong báo cáo Ép dầu của NOPA phát hành tối qua.

➤ Kháng cự: 900 ; 920

➤ Hỗ trợ: 875 ; 860

## KHÔ ĐẬU TƯƠNG & DẦU ĐẬU TƯƠNG

- Giá Khô đậu tương tháng 08 đóng cửa tăng nhẹ 0.21% lên 285.8 USD/tấn, ảnh hưởng hoàn toàn bởi diễn biến của giá đậu tương.

➤ Kháng cự: 292 ; 300

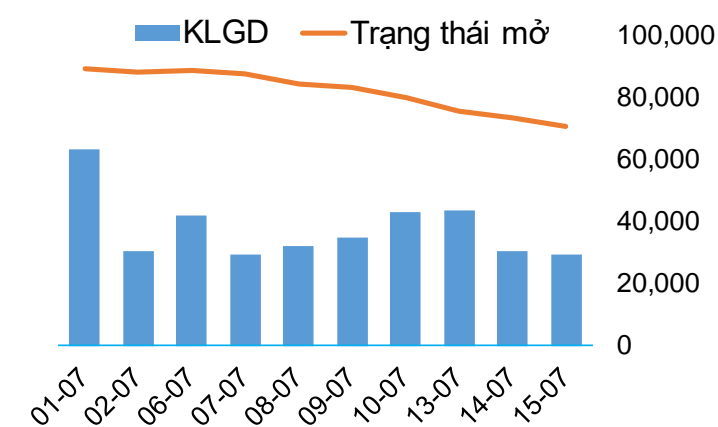
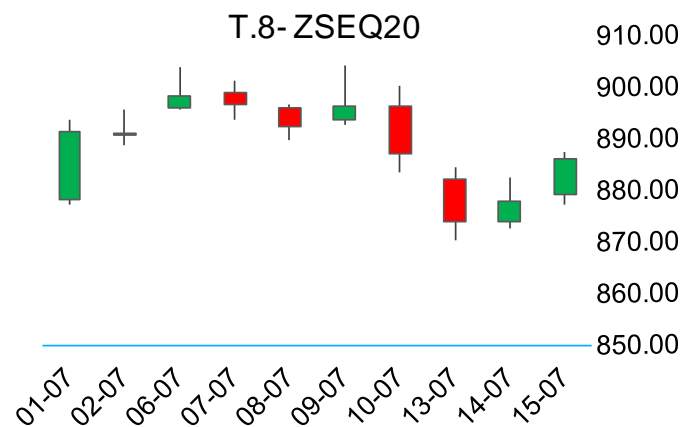
➤ Hỗ trợ: 284 ; 280

- Giá Dầu đậu tương tháng 08 đóng cửa tăng 1.19% lên 28.80 cents/pound theo đà tăng của giá dầu cọ.

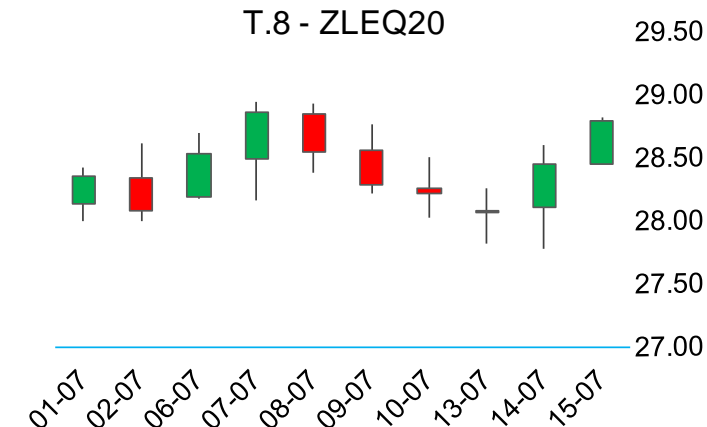
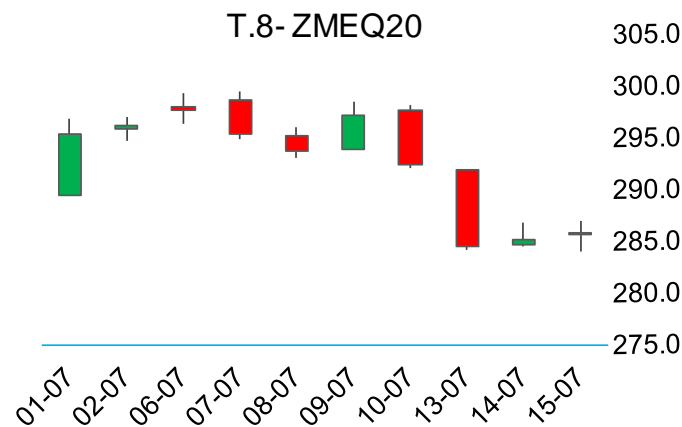
➤ Kháng cự: 29.5 ; 30.5

➤ Hỗ trợ: 28.5 ; 27.0

## BIỂU ĐỒ GIÁ



## BIỂU ĐỒ GIÁ



**BẢNG GIÁ**
**TIN TỨC**
**THỜI TIẾT**
**ĐẬU TƯƠNG**
**NGÔ & LÚA MỖ**

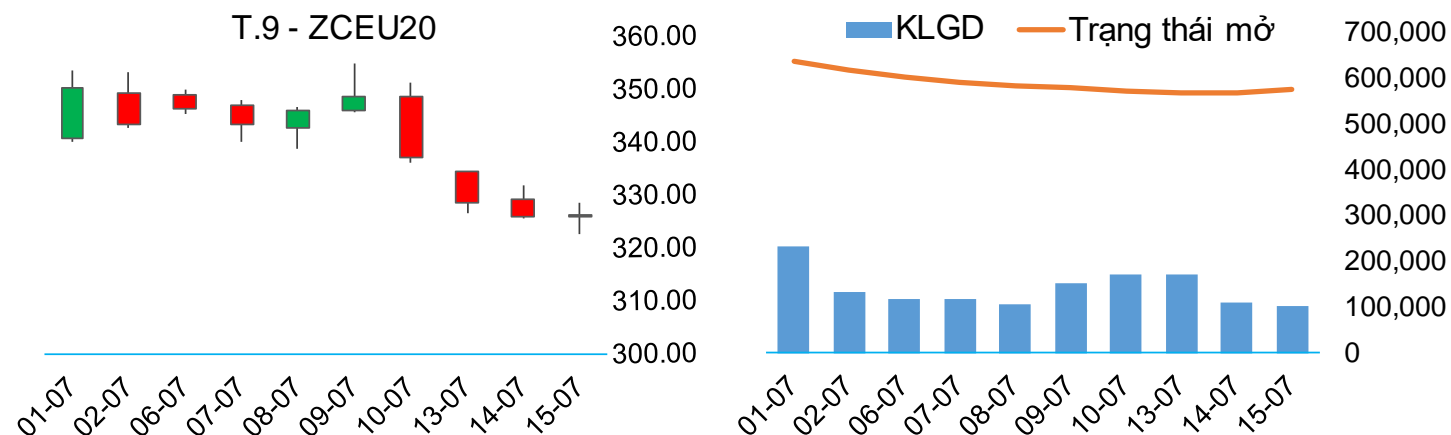
## NGÔ

▪ Giá Ngô tháng 09 đóng cửa với mức thay đổi rất nhỏ, tăng 0.25 cent lên 326.25 cents/giạ. Đơn hàng 132,000 tấn ngô của Mỹ bán cho Trung Quốc, cùng với sản lượng Ethanol có tuần tăng thứ 11 liên tiếp là nguyên nhân giúp cho giá phục hồi trong phiên tối qua sau khi đã giảm đáng kể trong phiên sáng.

➤ Kháng cự: 335 ; 352

➤ Hỗ trợ: 325 ; 315

## BIỂU ĐỒ GIÁ



## LÚA MỖ

▪ Giá lúa mỳ tháng 9 đóng cửa tăng rất mạnh 4.56% lên 550.75 cents/giạ, chủ yếu bởi thông tin thiếu hụt nguồn cung lúa mỳ tại các quốc gia khu vực Biển Đen do thu hoạch bị trì hoãn.

➤ Kháng cự: 570 ; 590

➤ Hỗ trợ: 530 ; 520

## BIỂU ĐỒ GIÁ

